



Mercy Corps / Uganda

GUIDE POUR L'ACCÈS INCLUSIF À L'ÉNERGIE

DÉCEMBRE 2020



Gift of the
United States
Government



TABLE DES MATIÈRES

Liste des acronymes utilisés	3
Remerciements	3
Introduction	5
Comment utiliser ce guide	6
Accès inclusif à l'énergie pour les acteurs humanitaires : concepts de base	9
Huit concepts fondamentaux pour une énergie inclusive	10
Quatre questions pour un accès inclusif à l'énergie	17
Pour accomplir quoi ? Les choix d'énergie inclusive	20
Modes de prestation des programmes d'énergie inclusive	20
Types d'interventions	21
Évaluations relatives à l'énergie inclusive	30
Conseils : Soutenir la diversité dans les études	31
Étapes de mise en œuvre des évaluations relatives à l'énergie inclusive	34
Étape 1 : Définir le domaine prioritaire	34
Étape 2 : Segmenter la population	34
Étape 3 : Sélectionner et déployer les outils d'évaluation	37
Étape 4 : Recueillir des informations tirées des données d'évaluation	38
Outils d'évaluation	38
Les évaluations relatives à l'énergie inclusive en pratique	39
Avec quelle solution ? La conception de programmes inclusifs	45
Clarifier les objectifs d'inclusion	45
Analyse des réponses	47
Développer des théories de changement inclusives	47
Comment et avec quels partenariats ? Mise en œuvre	50
Partenariats	50
Ciblage et subventions	53
Coordination	54
Priorité des programmes : l'éclairage	54
Gérer les déclarations de VBG et orienter	55
Superviser les interventions inclusives en matière d'énergie	57
Conclusion : l'énergie inclusive en pratique	53
Annexes	54

LISTE DES ACRONYMES UTILISÉS

AGD	Âge, genre, diversité (approche)
EEMRG	Energy in Emergencies (Énergie en situation d'urgence) : Mitigating Risks of Gender-based Violence (pallier les risques de violence sexiste)
ESMAP	Programme d'assistance à la gestion du secteur énergétique (Banque Mondiale)
DGT	Discussion avec un groupe témoin
VBG	Violences basées sur le genre
GPA	Global Plan of Action for Sustainable Energy Solutions in Situations of Displacement (Plan d'action mondial pour des solutions énergétiques durables en situation de déplacement)
GPL	Gaz de pétrole liquéfié
PDM	Panier de dépenses minimales
BCAH	Bureau de la coordination des affaires humanitaires des Nations Unies
DVSAH	Données ventilées par sexe, âge et handicap
ASCE	Accès sécurisé au carburant et à l'énergie
ODD	Objectif de développement durable
EDPT	Énergie durable pour tous
PNUD	Programme des Nations Unies pour le développement
UNHCR	L'Agence des Nations Unies pour les réfugiés
WRC	Women's Refugee Commission (Commission des femmes pour les réfugiés)

REMERCIEMENTS

Ce guide a bénéficié des relectures et des contributions d'un certain nombre d'experts techniques, mais les erreurs ne pourraient qu'être attribuées aux auteurs. Parmi les relecteurs et les contributeurs, citons : Dina Yazdani, Kevin McNulty, Cecilia Ragazzi, Zena Itani et David Nicholson (Mercy Corps), Katie Whitehouse (consultante indépendante), Sonia Rastogi (UNICEF), Sarah Rosenberg-Jansen (Université d'Oxford) et Nicole Bouris (Lighting Global /IFC).



INTRODUCTION



L'accès à l'énergie est un droit universel, il affecte la façon qu'ont les gens de s'éclairer, d'alimenter leur maison en électricité, de préparer des repas équilibrés et le fonctionnement des hôpitaux et des entreprises. Mais l'accès sûr et fiable à l'énergie est loin d'être universel. Les différences de sexe, d'âge, de situation géographique, d'aptitude et d'appartenance à un groupe social ont une incidence sur l'accès et l'utilisation de l'énergie, ainsi que sur la sécurité des personnes. L'impact de ces différences est accentué en période de crise.

Cela signifie qu'une jeune fille vivant dans un camp de réfugiés sera confrontée à des risques très différents de ceux des hommes de sa famille, lorsqu'elle va chercher du bois ou de l'eau après la tombée de la nuit. Les barrières d'accès à l'énergie peuvent priver une mère célibataire de revenus, l'empêchant ainsi de payer ses factures d'énergie, nécessaires pour nourrir et garder sa famille au chaud. Les règles d'accès au téléphone portable au sein des familles peuvent empêcher les femmes d'accéder à des informations cruciales, lors de catastrophes naturelles et de déplacements. Ainsi, alors que l'accès à l'énergie soutient tous les secteurs humanitaires, la capacité à traduire l'énergie en bien-être dépend de critères mêlant le sexe, l'âge, l'appartenance ethnique, les aptitudes et le statut social d'un individu.

Paradoxalement, comme on retrouve l'énergie dans tous les secteurs humanitaires, il lui manque un « port d'attache » clair, sous la forme d'un pôle dédié ou d'une agence pilote. En conséquence, l'énergie s'est trouvée systématiquement négligée dans l'aide humanitaire. Mais un consensus mondial s'impose progressivement sur le fait qu'une énergie à prix abordable, fiable, durable, moderne et accessible à tous, est essentielle au développement durable et à une action humanitaire efficace. L'objectif de développement durable 7 des Nations Unies¹, le Plan d'action mondial pour des solutions énergétiques durables en situation de déplacement (GPA)², et le Défi Énergie propre de l'UNHCR³ démontrent l'engagement mondial croissant pour l'amélioration de l'accès à l'énergie en situation d'urgence. Ces initiatives stimulent les investissements et les programmes pour fournir de l'énergie dans les situations d'urgence. Mais leur impact sera optimal si elles réussissent à répondre aux besoins énergétiques différents de chacun, femmes, hommes, garçons et filles.

En plus de guider les spécialistes vers des interventions en matière d'énergie plus inclusives, ce guide encourage l'efficacité, caractérisée par des interventions rentables, déterminées par les besoins, durables, protégeant et soutenant les systèmes, les marchés et les acteurs locaux. Les interventions en matière d'énergie qui prennent en compte les systèmes locaux et les soutiennent ont beaucoup plus de chances d'apporter des bénéfices inclusifs et durables aux femmes, aux filles et autres groupes communautaires marginalisés.

Ce guide dotera les travailleurs humanitaires d'outils pratiques pour améliorer l'accès inclusif à l'énergie dans les situations d'urgence. Il constitue une feuille de route pour aborder les besoins énergétiques, les considérations de sécurité et les opportunités d'émancipation qui feront une immense différence dans la vie des femmes, des filles et des groupes couramment marginalisés.

Public et objectif

Les ressources et outils présents dans ce guide traitent des phases d'évaluation, de conception et de mise en œuvre des programmes. Les conseils de ce guide sont importants à la fois pour les **interventions autonomes en matière d'énergie** et pour **les programmes sectoriels**, et sont destinés aux publics suivants :

- › Travailleurs humanitaires responsables de la conception ou de la mise en œuvre de programmes ou d'interventions d'accès à l'énergie ; et
- › **Tous** les travailleurs humanitaires qui peuvent exploiter l'accès à l'énergie, de façon proactive, afin d'améliorer l'inclusion, la sécurité et l'efficacité dans leurs programmes

L'objectif de ce guide est d'aider les travailleurs humanitaires à :

- › Comprendre comment l'accès à l'énergie est à la fois **conditionné par** la combinaison des inégalités sociales et de genre dans les situations d'urgence et comment cela **peut les atténuer**
- › Minimiser l'exposition aux risques de VBG liées à l'accès à l'énergie et à son utilisation dans les situations d'urgence en renforçant les capacités de protection des communautés affectées ; et
- › Concevoir des programmes et des interventions humanitaires capables de répondre durablement aux besoins énergétiques spécifiques des femmes, des hommes, des garçons et des filles, en mettant la priorité sur les populations marginalisées.

Comment utiliser ce guide

Ce guide est organisé en trois parties qui reflètent le cycle des programmes humanitaires, avec des outils pratiques en annexe. Chaque partie approfondira les approches inclusives en guidant les acteurs à identifier dans la communauté qui est inclus et sera susceptible de tirer profit de chaque étape du cycle du programme. Les travailleurs humanitaires pourront parcourir le guide dans son intégralité ou consulter les parties les plus importantes, résumées ci-dessous :

Pour accomplir quoi ? Concepts de base et évaluations

Commencez ici si vous vous demandez pourquoi l'accès inclusif à l'énergie est important pour les résultats de l'aide humanitaire, ou si les concepts et la terminologie de base en matière d'énergie, de genre ou de VBG vous semblent flous. Cette partie forme ensuite les travailleurs humanitaires à réaliser des études sur l'accès inclusif à l'énergie (au travers des meilleures pratiques, d'exemples et d'outils). Des exemples de programmes énergétiques humanitaires ayant été concrétisés viennent conclure cette partie.

Avec quelle solution ? Conception des programmes

Cette partie présente aux acteurs les éléments clés pour la conception et la soumission des programmes, notamment sur l'analyse des interventions et l'élaboration de théories de changement.

Comment et avec quels partenariats ? Mise en œuvre des programmes

Cette partie présente des stratégies et des outils pour développer et mettre en œuvre des partenariats, organiser le ciblage des participants, se coordonner au sein du système humanitaire, suivre les programmes et réagir aux déclarations de VBG.

Le guide exploite un certain nombre de rapports et de ressources sur l'énergie, le genre et les VBG recensées dans le [rapport mondial sur les connaissances EEMRG](#).⁴ Plus particulièrement, le guide est destiné à

accompagner les directives 2015 du Comité permanent interorganisations (IASC) pour l'intégration des interventions contre les VBG dans l'action humanitaire.⁵ (ci-après appelées directives VBG). Les directives VBG se concentrent sur les actions de réduction des risques de VBG qui devraient être mises en œuvre dans tous les secteurs de l'aide humanitaire. Ce guide propose des conseils pour utiliser l'accès à l'énergie comme levier pour favoriser l'équité tout en atténuant les risques de VBG. Parmi les ressources complémentaires, on pourra consulter le Guide de poche VBG⁶ et le rapport de Moving Energy Initiative sur l'utilisation des programmes énergétiques pour lutter contre la violence à l'égard des femmes et des filles dans les situations humanitaires.⁷



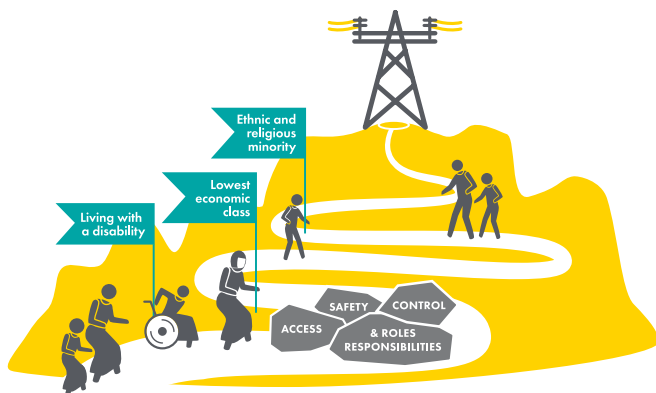
ACCÈS INCLUSIF À L'ÉNERGIE POUR LES ACTEURS HUMANITAIRES : CONCEPTS DE BASE

L'objectif de développement durable 7 vise à « garantir l'accès de tous à des services énergétiques, fiables, durables et modernes à un coût abordable ». Si l'ODD a une ambition inclusive, ses résultats sont insuffisants même en dehors des crises. Près de trois milliards de personnes n'ont pas d'équipements de cuisson propres et sûrs et 840 millions de personnes n'ont pas accès à l'électricité, ce qui pourrait améliorer leurs chances au plan économique, sanitaire et éducatif.⁸ Ce chiffre fréquemment utilisé n'est jamais décomposé par sexe et occulte les différentes formes d'exclusion spécifiques aux femmes et aux filles, soulignant la nécessité de renforcer une approche selon le genre et l'inclusion dans le secteur.

En raison de ces disparités, de nombreuses populations vivant des situations d'urgence et de déplacement partent d'une référence basse pour l'accès à l'énergie. À titre d'exemple, environ 90 % des réfugiés vivant dans des camps n'ont pas accès à l'électricité et 80 % dépendent de combustibles solides, comme le bois et le charbon de bois, pour cuisiner.⁹

Il est essentiel de mettre la priorité sur l'accès inclusif à l'énergie dans les environnements de crise et de conflit, qui mettent généralement en lumière les inégalités dans la société. Les femmes et les filles en situation de crise disposent le plus souvent de moins de pouvoir que les hommes et les garçons, elles ont moins d'accès et de contrôle sur les actifs et les solutions énergétiques (les rendant plus dépendantes des autres pour survivre) et sont moins visibles pour les intervenants humanitaires en raison de leur mobilité et de leur pouvoir limités dans les sphères publique et privée. Elles sont bien plus gravement exposées aux risques de VBG liées aux différences d'accès à l'énergie, et leurs besoins énergétiques non satisfaits exacerbent les formes combinées de marginalisation dans toutes les facettes de leur vie. Mettre intentionnellement l'accent sur l'accès inclusif à l'énergie peut réduire certaines des inégalités qui se trouvent exacerbées par les conflits et les crises.

L'accès inclusif à l'énergie porte notre regard sur **ceux qui** ont un accès équitable à l'énergie, **sur la façon** dont l'accès à l'énergie réduit les risques et offre une chance à divers groupes d'hommes, de femmes, de garçons et de filles, et **sur ce qui peut être fait** pour garantir que les besoins énergétiques soient satisfaits et répondre aux besoins spécifiques lors des crises humanitaires. Ce guide se concentre sur la satisfaction des besoins énergétiques des personnes qui **paient le plus lourd tribut** et **courent le plus de risques** à cause des différences d'accès à l'énergie.



Genre, statut économique, appartenance ethnique et handicap peuvent affecter l'accès à l'énergie. Ces aspects de leur identité influencent la sécurité des personnes quand elles utilisent l'énergie, ainsi que leur possibilité d'accéder à l'énergie et de la contrôler au sein de leur communauté et de leur foyer. Les rôles et responsabilités liés à l'identité influencent également la demande d'énergie.

LES INTERSECTIONS DE L'ACCÈS INCLUSIF À L'ÉNERGIE : LE SEXE, L'ÂGE ET L'IDENTITÉ APPARAISSENT DANS LA CONSOMMATION D'ÉNERGIE DE TROIS MANIÈRES :

» **L'accès à l'énergie et son utilisation sont conditionnés par le genre et le statut social.** Même là où il y a une infrastructure énergétique physique, les femmes et les enfants ont tendance à avoir moins d'accès et de contrôle sur la consommation d'énergie. Par exemple :

- » Les ménages dirigés par une femme ont moins de chance d'avoir accès à l'énergie que les ménages dirigés par un homme.¹⁰
- » Les décisions sur la consommation d'énergie, telles que qui peut utiliser un téléphone portable et dans quel but, sont souvent prises par les membres masculins du ménage.¹¹

» **Les risques et les violences liés à l'accès à l'énergie sont étroitement liés au genre, à l'âge et à l'identité.** Par exemple :

- » Le manque d'éclairage dans les camps et dans les latrines augmente la peur et l'exposition aux risques de violence sexuelle chez les femmes et les filles.
- » Chaque année, 20 000 personnes déplacées (principalement des femmes et des enfants) meurent prématurément à cause de la pollution intérieure causée par la cuisson avec du bois et du charbon de bois.¹²
- » Les femmes et les enfants, qui supportent généralement le fardeau d'aller chercher du bois et de l'eau, sont les plus exposés aux agressions physiques et sexuelles dans de nombreuses situations humanitaires et de déplacement.¹³

» **L'accès à l'énergie peut aider à réduire les écarts de pouvoir entre les sexes et l'exposition aux risques de VBG.** Par exemple :

- » L'accès à l'énergie et les appareils ménagers peuvent avoir des effets spectaculaires et immédiats sur l'utilisation du temps des femmes et des enfants. En Inde, la scolarisation des filles a augmenté de 14 % dans les foyers qui ont eu accès à l'électricité. Au Zanzibar, l'arrivée de pompes à eau électriques et de robinets a permis de libérer 20 à 25 heures par semaine pour les femmes par foyer.¹⁴
- » En Afghanistan, l'accès des femmes aux programmes de télévision et de radio a permis de les informer sur les droits des femmes, ce qui a renforcé leur rôle pour prendre des décisions en famille.¹⁵
- » Il a été démontré que l'accès à un téléphone portable augmente les contacts entre les femmes et leurs familles natales, ce qui favorise l'accès à une protection en cas de violences domestiques.¹⁶

Huit concepts fondamentaux pour une énergie inclusive

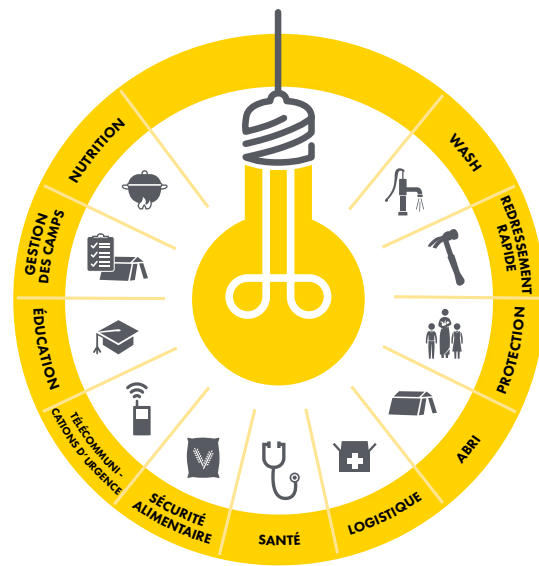
1. L'énergie : un besoin, un droit et un moteur

L'énergie détermine la manière dont nous nourrissons nos familles, notre sentiment de sécurité dans les lieux publics, la façon d'alimenter nos entreprises en électricité, de chauffer nos maisons et nos écoles, et de faire

fonctionner les hôpitaux et les écoles. Bien loin d'être un luxe, disposer d'une énergie fiable, d'un coût abordable, durable et propre est à la fois un besoin fondamental et un droit de l'homme. C'est aussi un moteur, soutenant tous les secteurs et tous les groupes du développement et de l'aide humanitaire. L'accès à l'énergie soutient les communautés résistantes, alors que négliger les besoins énergétiques freine la progression vers les objectifs humanitaires et de développement.

2. Privilégier les capacités aux côtés des vulnérabilités

Comme expliqué ci-dessus, l'accès à l'énergie peut être à la fois facteur de risques (par exemple, les risques de VBG en allant collecter du bois ou en se rendant aux bâtiments WASH dans l'obscurité), mais aussi permettre de réduire les inégalités et l'exposition aux risques (en facilitant l'accès à l'information, en générant des revenus et autres opportunités). Dans beaucoup de cas, l'analyse humanitaire et la conception des programmes se basent sur des profils de « vulnérabilité » statiques, sans prendre en compte ni renforcer la capacité des individus, des communautés et des marchés à répondre aux crises et aux



» **L'énergie permet de faire des progrès dans tous les secteurs et toutes les priorités humanitaires.**

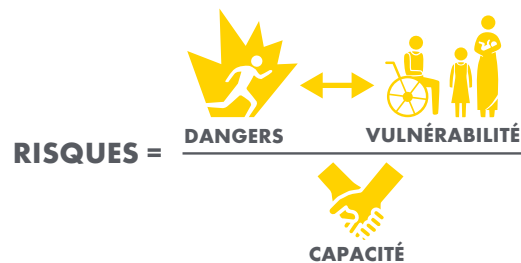
» L'équation du Risque

Une menace est la possibilité d'un préjudice corporel ou psychologique ou un potentiel obstacle à l'accès.

Les responsables possibles peuvent être des forces armées, des milices, des membres de la communauté, des membres de la famille ou même des travailleurs humanitaires. Les potentiels obstacles à l'accès peuvent être une entrée aux installations physiquement inaccessible, ou le contrôle d'un service par un certain groupe ethnique, excluant les autres groupes.

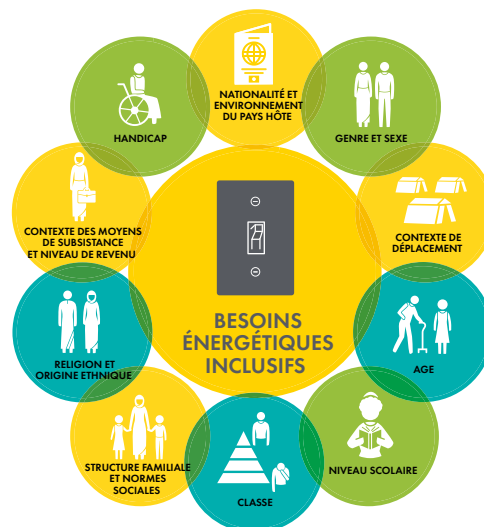
La vulnérabilité, ce sont les facteurs qui augmentent les risques de VBG : par exemple, l'emplacement et l'heure de l'activité, le manque de connaissances concernant les droits ou les pratiques sûres, le sexe, l'âge, ainsi que d'autres facteurs identitaires (tels que l'appartenance ethnique, l'origine raciale, la langue, handicap, etc.).

Les capacités représentent les forces des individus et des communautés pour assurer leur sécurité : il s'agit par exemple de compétences, de ressources, de réseaux d'entraide, de connaissances et d'informations sur les risques et la sécurité. - Adapté des travaux du Global Protection Cluster
Source: Adapted from the Global Protection Cluster



chocs. Les interventions d'accès inclusif à l'énergie répondent aux aptitudes dynamiques, ainsi qu'aux faiblesses en veillant à la conception d'interventions en matière d'énergie.

L'équation des risques présentée ci-dessous peut venir en aide aux travailleurs humanitaires dans le cadre du processus de conception. L'équation des risques permet d'identifier les menaces, les faiblesses et les interventions possibles en matière d'énergie, qui aideront les individus, les ménages ou les communautés à atteindre le résultat souhaité avec l'aide humanitaire.



» **Énergie inclusive au-delà du genre :** les facteurs d'identité, comme l'origine raciale, l'appartenance ethnique et la classe aggravent les problèmes d'accès à l'énergie liés au genre

3. Sexe et âge : Un point de départ pour l'inclusion

Ce guide met l'accent sur le genre et l'âge comme point de départ important pour une énergie inclusive, mais il reconnaît que d'autres facteurs peuvent être tout aussi importants, tels que l'âge, l'origine raciale,

l'appartenance ethnique, les déplacements et le statut économique. Nous utilisons le genre et l'âge comme point de départ déterminant (mais pas comme une fin en soi) pour étudier les besoins d'énergie inclusive. L'expression « femmes et filles » est utilisée tout au long de cet ensemble de ressources pour désigner les femmes et les filles dans toute leur diversité. Les caractéristiques de l'identité (et leurs combinaisons) comme l'âge, les aptitudes, le statut

Modèles énergétiques

Usages énergétiques

Contextes humanitaires communs

<p>Réseaux électriques nationaux ou régionaux centralisés.</p>	<p>Être raccordé à un réseau national (lorsqu'il est fiable) permet de répondre à un ensemble de besoins énergétiques pour les ménages, les industries et les collectivités locales.</p>	<p>Situations de déplacement urbain dans les pays à revenu intermédiaire ou dans d'autres endroits où l'accès au réseau est fiable.</p>
<p>Mini-réseaux décentralisés : Un ensemble de générateurs électriques ou de sources d'énergie qui fournit l'électricité à un groupe localisé de clients. Les mini-réseaux peuvent fonctionner avec un certain nombre de combustibles et peuvent être composés de systèmes de stockage d'énergie, de générateurs diesel ou de panneaux solaires.</p>	<p>Les mini-réseaux permettent de satisfaire de nombreux usages énergétiques (similaires aux usages avec des réseaux nationaux), mais ils peuvent nécessiter de limiter les usages selon la capacité du système.</p>	<p>Les mini-réseaux sont généralement conçus pour les régions éloignées, où les réseaux électriques sont absents ou faibles, mais où la forte densité de population fiabilise la demande électrique. Ils sont courants dans les camps de réfugiés bien organisés et gérés.</p>
<p>Les modèles hors réseau desservent les ménages et les collectivités qui vivent loin des zones d'accès du réseau électrique national centralisé réseaux et mini-réseaux.</p>	<p>L'énergie hors réseau peut être produite par des équipements autonomes (comme les lanternes solaires, les réchauds écologiques et les systèmes d'irrigation solaire) disposant de la source d'énergie sur le lieu d'utilisation.</p>	<p>Les solutions hors réseau sont particulièrement importantes dans les zones éloignées et non électrifiées, comme les campements ruraux et dispersés de déplacés, où l'extension du réseau national ou la mise en place d'un mini-réseau n'est pas faisable.</p>

socio-économique, le statut de déplacement, l'orientation sexuelle et l'identité de genre, l'appartenance ethnique et l'origine raciale, la religion, etc., peuvent contribuer à la discrimination et à la marginalisation, et compliquer les problèmes d'accès à l'énergie liés au genre.

4. Modèles énergétiques

Pour répondre à la question « est-ce de l'énergie ? », voici une bonne règle générale : si cela s'allume ou s'éteint, ou si cela devient vite chaud ou froid, alors c'est de l'énergie.¹⁷ Les sources d'énergie peuvent être des combustibles fossiles, la biomasse et les énergies renouvelables (éolienne et solaire par exemple). Traditionnellement, les **actions humanitaires recouraient fortement aux générateurs diesel, mais les progrès dans le domaine de l'énergie solaire rendent les énergies renouvelables plus intéressantes et rentables pour les actions et les programmes humanitaires.**

5. Sources d'énergie et énergies renouvelables

Les modèles énergétiques décrits ci-dessus peuvent fonctionner en utilisant différentes sources d'énergie ou de combustibles, notamment les combustibles fossiles, la biomasse et les énergies renouvelables. L'acceptation croissante de l'impact du changement climatique et des catastrophes environnementales induites a poussé les acteurs humanitaires à s'intéresser davantage aux solutions à énergie renouvelable, d'abord pour les populations concernées, mais aussi pour les avantages humanitaires au niveau environnemental, sanitaire et



RESSOURCE CLÉ : ÉNERGIE ET DÉPLACEMENT

En 2015, Chatham House a publié son rapport historique *Heat, Light and Power for Refugees : Saving Lives, Reducing Costs*.²⁷ Le rapport estime les besoins et les coûts énergétiques des populations déplacées. Les observations principales comprennent :

- › La consommation d'énergie des personnes déplacées n'est pas durable sur le plan économique, écologique et social. En effet, 80 % des personnes déplacées n'ont à leur disposition que des sources d'énergie minimales et hautement polluantes et environ 26 200 hectares de forêt sont brûlés chaque année par des familles déplacées de force, vivant dans des camps.
- › Les enfants et les femmes subissent les conséquences les plus importantes de cette précarité énergétique, faisant face à des risques accrus pour la santé (l'exposition à la cuisson au bois de chauffage, hautement polluant) et la sécurité (lors de la collecte du bois auprès de sources disputées), ainsi qu'aux risques de VBG.
- › La généralisation de cuisinières améliorées et de lanternes solaires rudimentaires pourrait permettre d'économiser 323 millions de dollars par an en combustible, en contrepartie d'un investissement unique de 335 millions de dollars pour l'équipement.
- › Le modèle « prodiguer et offrir » du secteur humanitaire exclut les possibilités d'avoir de meilleurs services énergétiques, car il privilégie les solutions de court terme aux solutions à plus long terme.²⁸

financier.¹⁸ Les sources d'énergie renouvelables peuvent offrir des avantages immédiats en réduisant la pression sur le bois de chauffage et les autres ressources naturelles (et les conflits qui en découlent), tout en réduisant les coûts de l'intervention humanitaire et l'empreinte carbone.

Accès total à l'énergie

- | | |
|---|---|
| <ul style="list-style-type: none"> • Cuisson plus rapide • Plus efficace, moins de bois • Moins de fumée : sauve des vies | <ul style="list-style-type: none"> • Moins d'efforts physiques • Traitement plus rapide • Moins cher |
| <ul style="list-style-type: none"> • Étudier après la tombée de la nuit • Connexion et communication | <ul style="list-style-type: none"> • Gamme de services plus large • Des commerces quand il fait nuit |
| <ul style="list-style-type: none"> • Confort accru • Loisirs et apprentissage | <ul style="list-style-type: none"> • Commercer sans voyager • Accéder aux informations sur le marché |
| <ul style="list-style-type: none"> • Moins de gaspillage alimentaire • Meilleure alimentation | <ul style="list-style-type: none"> • Produits frais et surgelés • Plus frais plus longtemps |
| <ul style="list-style-type: none"> • Procédures médicales de nuit • Cours du soir • Rues éclairées : communautés en sécurité | <ul style="list-style-type: none"> • Matériel stérilisé • Moins d'infections |
| <ul style="list-style-type: none"> • Vaccins au frais, moins de gaspillage • Tests fiables et rapides | <ul style="list-style-type: none"> • Dossiers organisés et accessibles • Institutions numérisées |
| <ul style="list-style-type: none"> • Clean, reliable water supply • Less time spent, less distance travelled | |

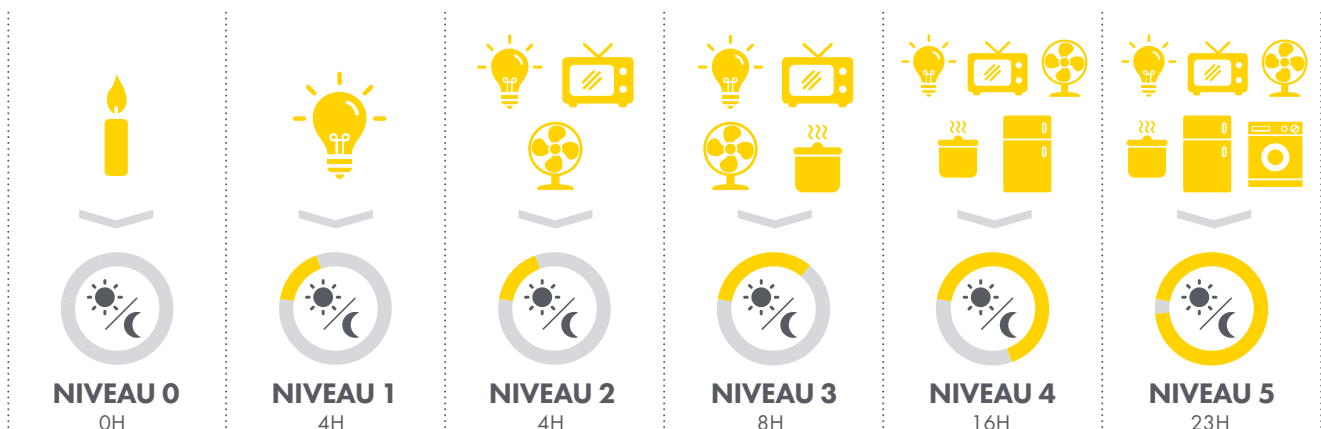


Source: Ce graphique est tiré et adapté de l'infographie Total Energy Access de Practical Action

Les énergies renouvelables proviennent de sources qui ne s'épuisent pas lorsqu'elles sont utilisées, comme le soleil, le vent, l'énergie hydraulique, les biocarburants et certains types de déchets.¹⁹ Les solutions humanitaires durables sont généralement basées sur l'énergie solaire (cette technologie est en effet bien développée et des ressources solaires naturelles sont disponibles dans beaucoup de pays d'accueil de réfugiés), même si l'on constate une utilisation croissante de la biomasse et du biogaz renouvelables, des aérogénérateurs, des microcentrales hydroélectriques, de la géothermie et à l'occasion du recyclage des déchets.²⁰ Dans les situations de déplacement, des produits et des services énergétiques durables et fiables sont souvent proposés sur le marché à un coût équivalent, et parfois même inférieur (selon l'intervalle de temps, le prix actuel des combustibles fossiles, etc.) à celui des systèmes à combustibles fossiles traditionnels.²¹

6. Les domaines de l'énergie

L'énergie permet de répondre aux besoins des gens dans **trois domaines principaux : la maison, le lieu de travail et la communauté dans son ensemble**. Les travailleurs humanitaires œuvrent dans tous ces domaines et ont l'obligation de prendre en compte les besoins énergétiques globaux, lorsque c'est possible, plutôt que de ne se concentrer que sur une catégorie.



7. Niveaux d'accès à l'énergie : pas tout ou rien

L'accès à l'énergie est mesuré par niveaux, selon une échelle de niveau de service et d'attributs, et non comme la réponse par oui ou par non à une question binaire.²² Les niveaux d'accès à l'énergie considèrent l'accès à l'énergie comme un ensemble continu, car les gens peuvent accéder ou pas à des types de produits et services énergétiques variés. Pour l'électricité, les niveaux sont déterminés en fonction de la disponibilité, de la durée, du coût, de la réglementation, de la qualité et de la fiabilité. Pour la cuisson, les niveaux tiennent compte des émissions (intérieures et totales), de la sécurité et de la fiabilité.²³

La Banque mondiale a créé une méthode adoptée presque partout dans le monde pour mesurer l'accès à l'énergie appelée Multi-Tier Framework (MTF)²⁴. La MTF suit une approche neutre sur le plan technologique pour regrouper les appareils et les technologies en fonction de l'approvisionnement énergétique. Globalement, les niveaux 0 et 1 correspondent à peu ou pas d'accès à l'énergie, les niveaux 2 et 3 à un niveau d'accès faible et les niveaux 4 et 5 à un niveau d'accès et à des technologies courantes à peu près équivalents à ceux des pays occidentaux, à savoir une puissance presque maximale et l'accès à des moyens de cuisson non polluants. Cette illustration montre les technologies pouvant être utilisées dans le cadre des différents niveaux d'accès à l'énergie.²⁵ Par exemple, il est possible que les ménages ayant un accès de niveau 0 ne disposent que de bougies ou de torches ; tandis que les ménages bénéficiant d'un accès de niveau 3 peuvent jouir de suffisamment d'électricité pour alimenter plusieurs ampoules, une télévision, un ventilateur, ainsi que quelques appareils de taille moyenne, pendant au moins huit heures. La Stratégie mondiale pour l'énergie durable de l'UNHCR²⁶ **s'engage à fournir au minimum aux ménages un niveau 2 d'électricité quotidienne, permettant l'accès à un éclairage fondamental et connecté dans leurs foyers.**

Progresser d'un ou plusieurs niveaux d'accès à l'énergie se traduit par de nombreux avantages pour les individus, les ménages et la collectivité. Les niveaux d'accès à l'énergie peuvent être utilisés par les acteurs humanitaires pour identifier quels changements de niveaux pourraient réduire les risques et favoriser les groupes marginalisés.



GLOSSAIRE DE L'INCLUSION

Traiter les problèmes de genre, de violence sexiste et d'inclusion permet aux interventions dans le domaine de l'énergie d'être efficaces et de réduire les risques ou les impacts négatifs sur les groupes marginalisés au sein des communautés que nous aidons. Les termes et les concepts suivants sont essentiels dans le cadre des interventions pour une énergie inclusive. Connaissez-vous ces concepts ? Arrêtez-vous un instant pour mieux les connaître.

Le genre est le rôle que la société crée pour les femmes et les hommes, les garçons et les filles, et qui influence souvent la façon dont les individus se définissent et sont définis par les autres. Contrairement au sexe, le genre n'est pas un facteur déterminant biologique. Les rôles liés au genre sont appris, ils peuvent évoluer dans le temps et varier à l'intérieur au sein d'une culture et d'une culture à l'autre. Le genre définit souvent les devoirs, les responsabilités, les contraintes, les possibilités et les privilèges des femmes et des hommes dans leur environnement.²⁹ Le genre n'est pas binaire, car en dehors des cas exclusivement masculin et exclusivement féminin, il existe beaucoup d'identités de genre.



L'âge « désigne les différentes étapes du cycle de la vie d'une personne. Il est important de savoir où en est une personne dans son cycle de vie, car les capacités et les besoins changent avec le temps. L'âge a une influence, positive ou négative, sur la capacité des gens à exercer leurs droits ». ³⁰

La diversité représente la « variété dans les valeurs, les attitudes, les perspectives culturelles, les croyances, les origines ethniques, les nationalités, les orientations sexuelles, les identités de genre, les capacités, la santé, le statut social, les compétences et de toute autre caractéristique personnelle spécifique que possèdent les gens. [Les acteurs humanitaires] doivent reconnaître, comprendre et apprécier ces différences, spécifiques dans chaque contexte et chaque opération, afin de garantir que toutes les personnes prises en charge soient protégées de façon appropriée ». ³¹

L'intersectionnalité se définit comme « l'interaction entre le genre, l'origine raciale et les autres critères de différenciation sociale [comme l'âge, la richesse, l'invalidité, etc.] dans les vies individuelles, les pratiques sociales, les dispositifs institutionnels et les conséquences de ces interactions en termes de pouvoir ». ³² L'intersectionnalité permet de comprendre l'interdépendance ou les zones de chevauchement entre les discriminations et les handicaps afin d'y remédier. L'analyse intersectionnelle permet de mieux comprendre l'accumulation de pouvoir par certains, qui se cumule avec les niveaux de discrimination.

Une violence sexiste (VBG) définit tout acte préjudiciable commis contre la volonté d'une personne et dont l'origine se trouve dans les différences attribuées par la société (le genre) entre les hommes et les femmes. Cela comprend les actes à l'origine de violences ou de souffrances physiques, sexuelles ou mentales, les menaces de ces actes, les contraintes et autres privations de liberté. Ces actes peuvent avoir lieu dans le cadre public ou privé. ³³ L'intersection d'identités peut aggraver les risques de VBG.

L'inclusion fait référence à « une réponse humanitaire impartiale pour les plus vulnérables » et comprend des mesures humanitaires proactives qui s'engagent auprès des plus marginalisés, pour assurer leur participation et la prise en compte de leurs avis tout au long du cycle du programme. ³⁴ L'inclusion garantit de « ne laisser personne pour compte » dans la précarité et le danger.

L'accès fait référence à la possibilité de bénéficier et d'utiliser des ressources spécifiques (matérielles, financières, humaines, sociales, politiques, etc.).

Le contrôle fait référence au pouvoir d'influencer ou de gérer des ressources spécifiques (matérielles, financières, humaines, sociales, politiques, etc.).

Les dynamiques de pouvoir font référence aux différentes manières dont différentes personnes ou groupes de personnes interagissent les uns avec les autres, au sein d'un ménage, d'une communauté ou d'un marché. Certaines personnes ou certains groupes ont plus d'influence sur le comportement, les processus de prise de décision et les ressources (y compris l'énergie) des autres, permettant l'inclusion ou engendrant au contraire l'exclusion de personnes et de groupes spécifiques. Il est essentiel de comprendre les dynamiques de pouvoir pour saisir les inégalités, y compris les inégalités entre les sexes et les risques de sécurité associés.

L'émancipation est un processus visant à mettre en place l'égalité des droits des individus, face à l'accès aux ressources et à leur contrôle et au pouvoir de participer aux décisions qui les concernent. ³⁵

Par exemple, faire progresser une communauté du niveau 1 au niveau 3 peut réduire les risques d'agression sexuelle chez les femmes et les enfants qui, s'ils sont responsables de l'énergie, n'auront plus besoin de ramasser du bois pour cuisiner. Le passage au niveau 3 peut aussi accroître le recours aux appareils électroménagers, réduisant ainsi le nombre d'heures à consacrer aux tâches ménagères souvent réalisées par les femmes et les filles, et augmenter le temps consacré aux activités génératrices de revenus. Combiner la réduction des risques et le renforcement des capacités peut avoir de puissants effets sur l'égalité des sexes, mais cela peut nécessiter des investissements et des actions supplémentaires, comme une formation aux moyens de subsistance et des groupes de discussion sur le genre (pour faire évoluer des normes sociales liées au sexe des individus).

8. Facilitation ou prestation pour un effet durable

Si on considère le profil le plus courant d'une personne ayant besoin d'aide humanitaire, il est probable que ce soit :

- › Une femme ou une jeune fille qui a fui son domicile avec des enfants
- › Qui fait face à des barrières à l'emploi, à l'éducation et aux services essentiels comme l'énergie, l'eau et les soins médicaux
- › Qui sera probablement déplacé pendant **plus d'une décennie**, et
- › Compte sur les systèmes d'aide sociale, les ressources locales, et dans une moindre mesure, sur l'aide internationale pour satisfaire ses besoins essentiels et retrouver la stabilité.

Le besoin d'aide humanitaire dépassant rapidement les possibilités offertes, les acteurs humanitaires cherchent d'urgence des moyens pour intervenir efficacement dans la limite des cycles à court terme des programmes. Les partenariats qui renforcent les systèmes, les acteurs et les marchés locaux ont pris une importance croissante. Cependant, ceux-ci demandent un changement des mentalités qui peut remettre en cause les modèles d'action humanitaire établis de longue date. Le changement de mentalité impose de changer de priorité, en passant de la **prestation** (« que pouvons-nous apporter ? ») à la **facilitation** (« comment être le moteur d'un accès durable et inclusif aux biens et services nécessaires ? »)

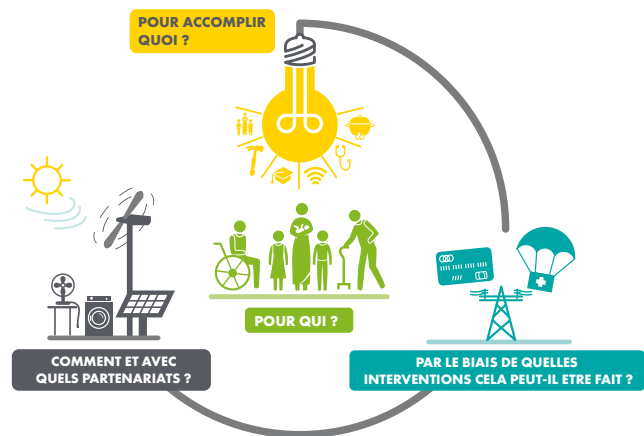
Quatre questions pour un accès inclusif à l'énergie

Quatre questions directives encadrent la conception des interventions d'accès inclusif à l'énergie et organisent la structure de ce guide :

Pour qui ?

Le processus central et commun à toutes les étapes des programmes énergétiques inclusifs consiste à identifier les segments marginalisés clés au sein des communautés, pour

comprendre et répondre à leurs principales préoccupations, en fonction de leurs capacités et de leurs vulnérabilités propres. Une fois les populations cibles identifiées, leur participation à la conception, à l'exécution et au suivi des programmes garantit des solutions énergétiques appropriées, accessibles, abordables, souhaitables et sûres. Les interventions dans le domaine de l'énergie qui ne parviennent pas à





POURQUOI SE CONCENTRER SUR LES PARTENARIATS ET LES NORMES DE QUALITÉ DANS L'ACCÈS INCLUSIF À L'ÉNERGIE ?

En fonction des phases de crise différentes, il faudra envisager des approches distinctes pour faciliter l'accès à la fourniture d'énergie. Pourtant, les interventions à court terme basées sur la distribution perdurent souvent au-delà des besoins d'action rapide pour lesquels elles sont mieux adaptées. Aujourd'hui, la majorité des situations d'intervention humanitaire concernent des crises prolongées, nécessitant des interventions qui exploitent les capacités locales et les stimulent, qui s'appuient sur les marchés et durent plus longtemps que le cycle des programmes humanitaires à court terme. **Les interventions d'accès inclusif à l'énergie recherchent volontairement des solutions durables qui mobilisent et soutiennent les capacités locales**, pour maximiser les chances des femmes, des jeunes filles et des groupes marginalisés.

Les interventions humanitaires en matière d'énergie sont également dans l'obligation de promouvoir l'utilisation de solutions énergétiques de qualité. En procurant des produits qui satisfont aux normes de qualité internationales (notamment les normes internationales en matière d'éclairage³⁶), les organisations d'aide humanitaire peuvent se fier à la qualité des produits énergétiques qu'elles fournissent, et ainsi améliorer la confiance des clients et la stabilité du marché envers des solutions énergétiques de qualité.

venir en aide aux populations les plus marginalisées et à soutenir les intersections d'identités diverses au sein des communautés desservies entraîneront ou aggraveront un accès inéquitable à l'énergie, affectant leur capacité à se préparer aux urgences et aux crises, à y faire face et y répondre.

Pour accomplir quoi ?

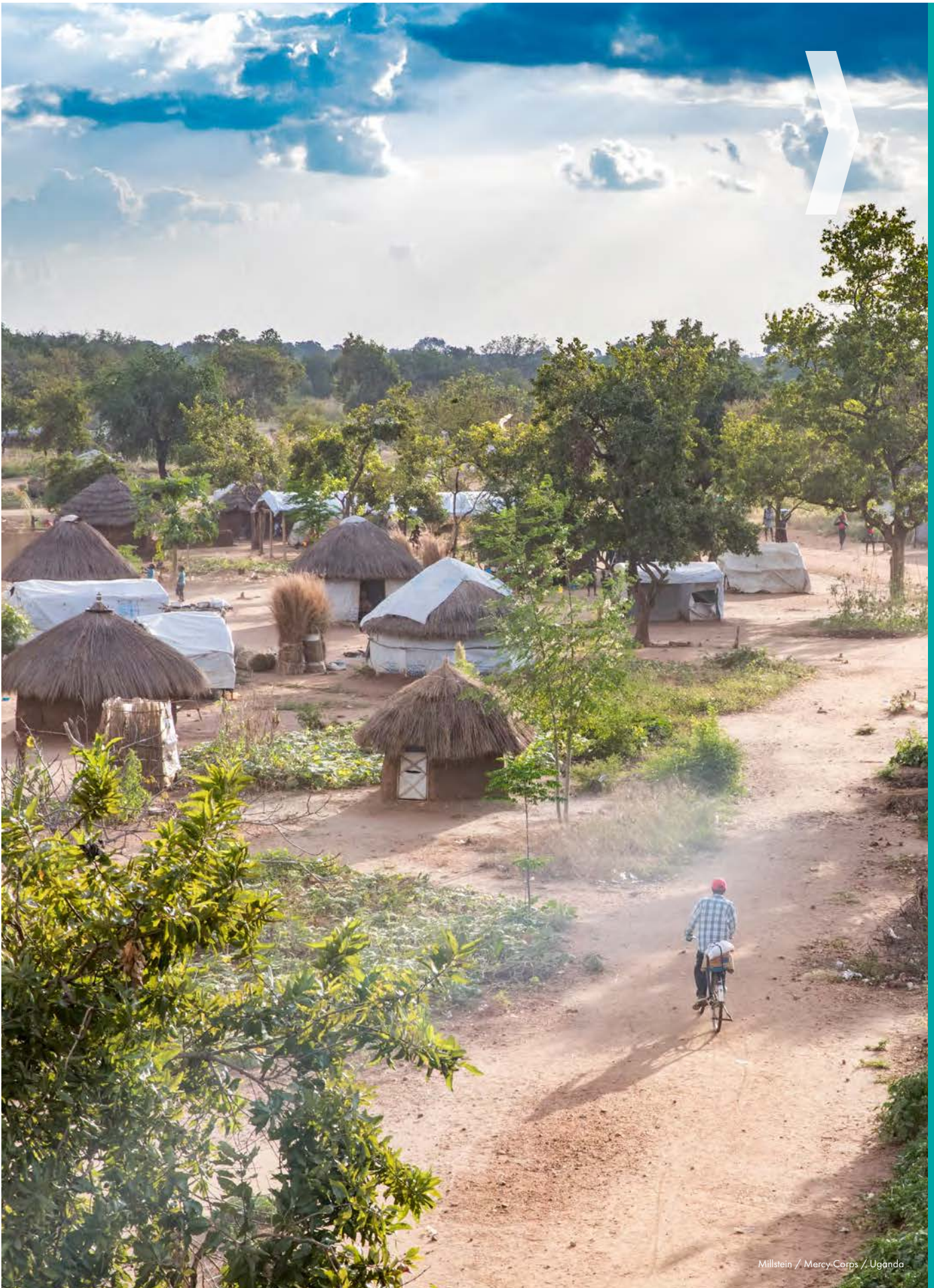
L'énergie est un besoin fondamental, qui soutient et rend possible tous les secteurs et objectifs humanitaires. L'évaluation inclusive et éthique des besoins nous aide à identifier les bénéfices attendus d'un meilleur accès à l'énergie. En prenant le système de modules humanitaire comme point de départ et en appliquant des approches d'évaluation de l'énergie, du genre, des VBG et du marché, il est possible d'identifier des opportunités permettant à l'énergie d'améliorer les résultats pour chaque secteur et chaque membre de la communauté.

Par le biais de quelles interventions cela peut-il être fait ?

Les interventions d'accès à inclusif l'énergie sont conçues sur la base d'une compréhension claire des inégalités sociales et de genre, avec une stratégie ayant pour but de remédier aux inégalités d'accès et d'utilisation de l'énergie. Grâce à la définition des intentions, les interventions pour une énergie inclusive exploitent des solutions énergétiques spécifiques ayant des objectifs clairs d'inclusion et de durabilité.

Comment et avec quels partenariats ?

Lorsque c'est possible, les solutions dans le domaine de l'énergie doivent être fournies par des acteurs locaux de la collectivité, privés ou publics, qui ont les compétences et sont incités à fournir des services de qualité dans la durée, dans un environnement concurrentiel, même après la fin de l'intervention humanitaire. Des partenariats solides, un ciblage efficace, des mesures de réduction des risques, ainsi que des stratégies d'action contre les VBG permettent également de les soutenir.



POUR ACCOMPLIR QUOI? LES CHOIX D'ÉNERGIE INCLUSIVE



L'énergie soutient tous les secteurs du système humanitaire. Les éléments suivants sont des exemples de responsabilités en matière d'énergie inclusive au sein de chaque secteur :

Logistique et coordination des camps : Organiser l'éclairage public des camps pour gérer les problèmes de sécurité des femmes et des jeunes filles.

Formation : Veiller à ce que les lieux scolaires soient correctement chauffés et éclairés et que les étudiantes disposent d'un accès aux ressources éducatives numériques égal à celui des étudiants de sexe masculin.

Redressement rapide / moyens de subsistance : S'assurer que les besoins spécifiques en énergie des femmes entrepreneurs et handicapées sont satisfaits.

Urgence dans le domaine téléphonique : Favoriser l'accès aux services d'information essentiels, même si les femmes, les jeunes filles et les groupes marginalisés n'ont qu'un accès limité aux téléphones portables.

Sécurité alimentaire et nutrition : Inclure l'accès à des sources sûres et fiables de combustible pour la cuisson dans les programmes de sécurité alimentaire, afin de réduire l'exposition des femmes et des enfants à la pollution et aux risques de violence.

Santé : Concevoir les centres de santé et les hôpitaux pour qu'ils disposent d'un accès fiable à l'électricité, à l'éclairage et à la réfrigération.

Logements : Concevoir les solutions d'éclairage et d'alimentation électrique domestiques qui permettront à tous les membres du foyer d'y accéder de manière égale.

WASH : Éclairer suffisamment les installations de pompage de l'eau et d'assainissement pour réduire la peur et l'exposition aux risques de VBG.

Les interventions du domaine de l'énergie inclusive peuvent se concentrer sur des objectifs sectoriels spécifiques, soit choisir l'accès à l'énergie comme objectif ultime. Dans les deux cas, les concepteurs des programmes feront leur choix parmi différentes solutions énergétiques et différents modes de prestation.

Modes de prestation des programmes d'énergie inclusive

Les modes de prestation des programmes décrivent **comment les** travailleurs humanitaires peuvent fournir ou faciliter la fourniture de solutions énergétiques. On peut les diviser en quatre catégories.

Prestation directe : Les organismes d'aide prodiguent des produits d'énergie tels que des cuisinières ou des lanternes, par exemple, aux individus ciblés.

Partenariats avec le secteur privé : Les organismes d'aide renforcent l'accès aux biens et services fournis par les systèmes de marché et le secteur privé. Les interventions peuvent comprendre une aide en espèces ou sous la forme de bons pour soutenir le pouvoir d'achat, ou un soutien aux systèmes de marché pour améliorer l'approvisionnement en biens essentiels.

› **Prestations de services publics :** La prestation de services en matière d'énergie (tels que l'électricité, le gaz de pétrole liquéfié, etc.) par le biais d'institutions gouvernementales, d'organismes humanitaires ou de sociétés privées hautement réglementées. Ils peuvent être mis en place gratuitement, être subventionnés ou revenir aux prix du marché.

› **Permettre des interventions relatives à l'environnement :** Opérations qui améliorent l'accès, l'efficacité ou l'utilisation des produits et services énergétiques. Cela comprend par exemple des campagnes encourageant un changement de comportement, afin d'encourager à la conservation de l'énergie, ou à l'adoption de sources de combustibles renouvelables, l'amélioration de l'accès à des appareils plus productifs, ou à haut rendement énergétique, ou encore l'augmentation de l'emploi des femmes dans les chaînes de valeur de l'énergie.

Différents types de mise en place peuvent être utilisés au sein d'un même programme. Dans la mesure du possible, la mise en place du programme doit chercher à renforcer les marchés et les systèmes locaux, afin d'avoir l'impact le plus important possible à grande échelle. L'achat de produits énergétiques locaux lorsqu'une mise en place directe est nécessaire (par rapport à la dépendance aux produits importés), l'utilisation d'une aide en espèces ou sous la forme de bons, et les partenariats avec le secteur privé et les prestataires de services publics souhaitant et pouvant surmonter les obstacles à l'accès à l'énergie sont des exemples d'approches qui s'appuient sur les marchés.

Types d'interventions

L'énergie inclusive ayant été jusqu'à présent largement négligée, les exemples d'interventions pour une énergie inclusive dans le cadre humanitaire sont limités. Ci-dessous, plusieurs programmes qui intègrent totalement ou partiellement des principes d'énergie inclusive sont présentés, afin d'illustrer ce à quoi l'énergie inclusive peut ressembler dans la pratique. Nous examinerons le niveau d'inclusion et l'efficacité de ces programmes à l'aide des critères suivants :

- › La communauté a-t-elle été correctement **segmentée**, en incluant des groupes marginalisés dans les phases d'évaluation et de conception ?
- › Des **méthodes participatives** ont-elles été utilisées pendant l'évaluation et la conception ?
- › Les **problèmes de sécurité** ont-ils été identifiés et réduits ?
- › Les **capacités locales** ont-elles été identifiées et renforcées, à l'aide d'un plan durable au-delà de la fin du programme ?

L'INTERVENTION D'OXFAM AU LIBAN POUR L'ÉCLAIRAGE PUBLIC DES WASH

Secteur(s) :	WASH/Protection ³⁷
Contexte :	Liban ; zone rurale ; campements informels sous tente ; situation prolongée
Objectif :	Réduire le risque de VBG et d'autres menaces sécuritaires identifiées par la communauté
Modalités :	Mise en place directe et prestation de services publics

Solution dans le domaine l'énergie :

Lampes solaires portables - Lampe portable étanche 12 W avec un chargeur de USB (110-220 V, flux lumineux : 5400 lm) ; Réverbères fixes (alimentés par un générateur)

Outcome:

L'éclairage a permis aux habitants du camp à se sentir plus à l'abri des VBG.

Description : La plupart des camps de réfugiés informels de la vallée de la Bekaa sont isolés et ne sont pas reliés au réseau électrique. En hiver, dans la vallée de la Bekaa, les heures d'obscurité totale et à faible luminosité peuvent s'étendre de 16 h à 7 h du matin le lendemain. Lors de l'élaboration des plans d'action communautaires au Liban, des **groupes de pairs** de réfugiés syriens représentant leurs communautés ont identifié le manque d'éclairage la nuit comme un problème de sécurité. L'insuffisance d'éclairage affectait particulièrement les femmes, les enfants et les malvoyants qui avaient besoin d'accéder aux installations sanitaires et aux réservoirs d'eau après la tombée de la nuit. Les gens avaient peur de sortir après la tombée de la nuit et leurs craintes étaient fondées : il y a eu des cas de harcèlement et des agressions par des intrus dans trois des camps. Dans trois autres, le harcèlement lors de l'utilisation des installations sanitaires ou des réservoirs d'eau après la tombée de la nuit, ou en allant jeter les ordures, était le principal risque identifié par les femmes. L'équipe sur le terrain estimait qu'il y avait eu davantage de VBG que ce qui a été signalé, en raison de craintes d'être stigmatisé et de la gêne pour parler de tels problèmes. Ils ont constaté que les personnes âgées malvoyantes avaient également du mal à utiliser les installations peu éclairées.

L'Oxfam a reçu plusieurs offres de fournisseurs de lampes portatives de spécifications diverses, et les groupes de pairs ont procédé à l'analyse des offres selon les critères qu'ils avaient définis, notamment la taille, le poids, la portabilité, l'étanchéité et les fonctionnalités supplémentaires comme la possibilité d'y recharger un téléphone. Ils ont choisi des lampes étanches portables de 12 W avec un chargeur USB. Le groupe de pairs a ensuite organisé la distribution, s'assurant qu'ils avaient la liste exacte des noms des familles et que chaque foyer recevait une lampe et savait s'en servir.

Dans un campement, la distribution de lampes n'a pas tout à fait supprimé la peur d'utiliser les installations sanitaires après la tombée de la nuit chez les femmes et les enfants qui étaient particulièrement vulnérables au harcèlement ou aux attaques. Même si chaque foyer avait une lampe pour sa tente, quand une personne prenait la lampe pour aller aux latrines, le reste de la famille restait dans le noir. Cela attirait l'attention sur ceux qui utilisaient les latrines et pouvait créer des difficultés ou être embarrassant (chez les adolescentes qui avaient leurs règles, par exemple).³⁸

Lors de discussions avec les habitants du campement, le groupe de pairs a suggéré d'installer un éclairage public de meilleure qualité. Pour ce faire, ils ont installé un générateur qui alimente trois lampadaires situés autour des sanitaires et trouvé un électricien professionnel qui vit dans le camp pour faire l'installation. Ils ont également trouvé des personnes qui se sont engagées à entretenir le système et à le réparer si besoin. La communauté a accepté de payer le carburant pour le générateur, la contribution de chaque ménage étant proportionnelle à son revenu. Les fonds disponibles étant limités et ne permettant pas au groupe d'acheter assez de lampes, la

communauté a décidé de trouver l'argent nécessaire par elle-même pour acheter collectivement deux autres lampadaires plus grands.

L'éclairage est un des éléments de l'approche multidimensionnelle nécessaire pour lutter de manière globale contre les VBG et garantir l'accès aux installations WASH. Il s'agit d'un exemple d'énergie inclusive intéressant, car il remplissait les quatre critères :

- ✓ **Segmentation :** L'intervention tente de répondre aux besoins spécifiques des utilisatrices et des membres vulnérables de la communauté (par exemple les enfants et les personnes âgées)
- ✓ **Méthodes participatives :** Des approches et des méthodes d'évaluation participatives ont été employées grâce à l'implication de la communauté dans chaque étape du projet, du problème jusqu'à la solution, en passant par le suivi et les améliorations.
- ✓ **Problèmes de sécurité :** Renforcement de la sensation de sécurité chez les femmes et amélioration de la mobilité de tous les membres du foyer pour accéder aux installations WASH après la tombée de la nuit
- ✓ **Durabilité :** Le programme s'appuie sur les compétences du réfugié et sa capacité d'évaluation, afin de s'assurer que les équipements d'éclairage soient entretenus sur le long terme par les membres de la communauté.

LIVRAISON D'ÉNERGIE SOLAIRE - UNHCR - GOUVERNEMENT DE JORDANIE

Secteur(s) :	L'énergie (avec des bienfaits démontrés pour la protection/la santé/l'éducation/le redressement rapide) ³⁹
Contexte :	Jordanie; campement; situation prolongée
Objectif :	Améliorer la protection, la santé, l'éducation, l'inclusion économique et les moyens de subsistance des réfugiés dans les deux camps.
Modalités :	Prestations de services publics
Solution dans le domaine de l'énergie :	Amélioration de la protection, de la santé, de l'éducation et des résultats du redressement rapide.
Résultat :	KfW 12.9M Centrale électrique solaire; Lampadaires LED, non-LED et solaires; .

Description: Reconnaisant l'énergie comme essentielle au développement durable,⁴⁰ l'UNHCR a entrepris d'améliorer les infrastructures électriques dans deux des camps de réfugiés accueillant de larges populations de réfugiés syriens en Jordanie : Zaatari et Azraq.

Zaatari

- › Le camp a été créé en 2012 et son réseau électrique développé avec le soutien de la société d'électricité de la région d'Irbid. L'électricité permettait à l'origine de fournir des services et des lampadaires, mais des connexions informelles avec des abris et des entreprises ont été établies par des réfugiés.
- › Le réseau électrique a été rénové entre 2015 et 2017; une centrale solaire KfW 12,9 M a été installée pour réduire les factures d'électricité d'UNHCR et sécuriser les connexions aux abris. 456 éclairages de rue à LED, ainsi que 2 100 lampadaires ont été installés.
- › La plus grande infrastructure à énergie renouvelable pour réfugiés au monde fournit 12 heures d'électricité par jour aux prestataires de services, ainsi qu'à l'intégralité des ménages.

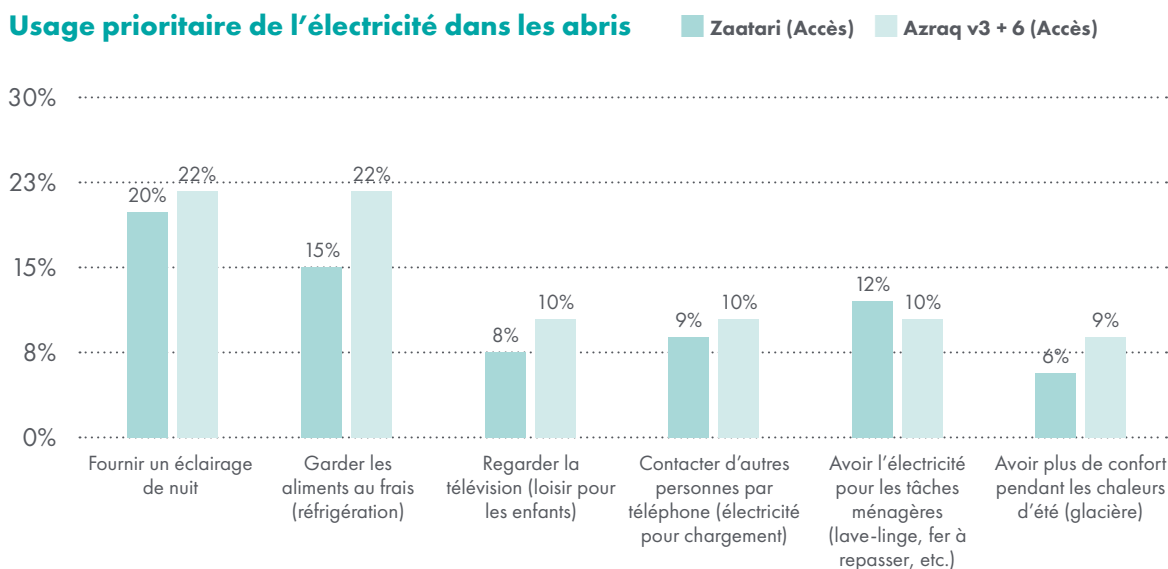
Azraq

- › Le camp a été mis en place en 2013 et raccordé au réseau local grâce à EDCO (un fournisseur d'électricité) : les services et les villages ont été raccordés progressivement.
- › En 2019, avec l'aide de la Fondation IKEA, une centrale solaire de 5 MW couvrant environ 70 % des besoins énergétiques des ménages a été installée. 424 éclairages de rue à LED ainsi que 472 lampadaires à énergie solaire ont également été installés.

Les habitants des camps possèdent et utilisent bien plus d'appareils depuis l'installation de l'électricité (éclairage, téléphones portables, réfrigérateurs, ventilateurs, machines à laver et télévisions).



Usage prioritaire de l'électricité dans les abris



On a également obtenu les résultats sectoriels suivants :

-) Protection/VBG :** L'éclairage a renforcé la sécurité des femmes et des enfants au sein des foyers et de la communauté et a contribué à réduire les tensions au sein des ménages et entre eux. Une meilleure alimentation des foyers diminue généralement l'anxiété des membres de la famille et leur donne accès à des divertissements tels que la télévision, les poussant ainsi à renouer le dialogue. Au niveau de la communauté, un meilleur éclairage a permis d'atténuer la peur et de favoriser les interactions physiques avec la famille et les amis, grâce aux participations à des événements communautaires.
-) Santé :** Un meilleur éclairage a permis d'atténuer l'anxiété des enfants (qui n'ont plus à craindre l'insécurité et l'obscurité) et la télévision a réduit l'ennui et la lassitude. Chez les adultes, un meilleur accès au réseau a permis une communication plus régulière entre les membres de la famille et favorisé la socialisation avec les autres résidents du camp. Les résidents peuvent désormais stocker correctement les médicaments et le suivi postnatal a été amélioré, en particulier au niveau de l'hygiène et de l'allaitement. On compte également moins d'accidents et de blessures, moins d'intoxications alimentaires et on observe une meilleure alimentation (en termes d'apports et de diversité) grâce à une meilleure réfrigération.
-) Formation :** Un accès amélioré aux nouvelles et aux informations, un meilleur éclairage et des espaces plus sûrs pour étudier, une utilisation croissante d'appareils (téléphones, ordinateurs, ordinateurs portables, tablettes) pour étudier, un accès à des cours en ligne, y compris dans l'enseignement supérieur.
-) Moyens de subsistance et inclusion économique :** Des espaces de marchés mieux éclairés et plus longtemps ; des moyens de subsistance plus diversifiés ; l'élargissement de la portée des services et des heures d'ouverture ; un accès à des formations en ligne sur les moyens de subsistance ; ainsi qu'une réduction des heures de travail de soins non rémunérées, libérant du temps aux femmes (environ 12 heures de libérées par semaine) et aux filles, leur permettant de se consacrer aux moyens de subsistance ou à leur éducation.

De plus, l'infrastructure à énergie renouvelable a permis à l'UNHCR de réaffecter les économies faites à d'autres domaines de prestation de services et de réduire l'empreinte carbone (de plus de 20 000 tonnes par an) de ses opérations.

Cette intervention répond à de nombreux **critères d'accès inclusif à l'énergie** :

- ✓ **Segmentation** : L'intervention ne ciblait que les camps de réfugiés en général, sans actions spécifiques auprès des groupes marginalisés, mais elle s'est tout de même efforcée de contrôler les effets de l'accès à l'énergie sur les groupes marginalisés, notamment les jeunes, les femmes et les filles.
- ✓ **Méthodes participatives** : Même si aucune méthode participative n'a été utilisée pour concevoir ou mettre en œuvre l'intervention, des méthodes s'appuyant sur des photos ont permis à l'agence chargée de la réalisation de mieux comprendre l'impact de l'accès à l'énergie et de son utilisation sur diverses populations.
- ✓ **Problèmes de sécurité** : Les problèmes de sécurité, de VBG et de protection ont été clairement évalués pendant le processus de suivi, révélant des problèmes et des solutions sur la mobilité et l'accès aux installations WASH une fois la nuit tombée.
- ✓ **Durabilité** : Les partenariats avec le gouvernement jordanien garantissent que les réseaux construits récemment pourraient également répondre aux besoins de la communauté d'accueil.

INTERVENTION DE MOVING ENERGY INITIATIVE SUR LES MARCHÉS DE L'ÉNERGIE AU BURKINA FASO

Secteur(s) :	Énergie
Contexte :	Burkina Faso ; milieu urbain et campements
Objectif :	Renforcer les marchés de l'énergie pour en améliorer l'accès aux réfugiés et aux communautés d'accueil.
Modalités :	Basé sur les mécanismes de marché
Solution dans le domaine de l'énergie :	Différents équipement solaires, notamment des lanternes, des systèmes domestiques et des panneaux
Résultat :	Les marchés de l'énergie ont été renforcés pour favoriser l'accès à l'énergie des réfugiés et des communautés d'accueil.



Description: Moving Energy Initiative (MEI) a mis en œuvre un projet de renforcement des systèmes de marché pour traiter les manques et les blocages systématiques affectant le fonctionnement des chaînes d'approvisionnement énergétiques essentielles. MEI a établi un protocole d'accord avec UNHCR pour la mise en œuvre des interventions.



MEI decided to intervene systemically rather than focus on promoting specific energy products

The following constraints and opportunities were selected:



Perceptions du marché

› changer la perception du qui-fait-quoi dans le système énergétique en démontrant le potentiel du marché



Marketing et vente au détail

› faciliter les interactions de marketing direct entre les sociétés du secteur énergétique et les utilisateurs d'énergie



Financement

› remettre en cause l'idée que les agences d'aide doivent fournir des crédits ou des prêts, supplantant ainsi les mécanismes de financement locaux



Après-vente

› la volonté d'investir dans l'énergie dépend de la satisfaction des clients, le support après-vente améliore donc l'expérience client pour soutenir la demande future

En réaction aux contraintes du marché qui empêchaient les réfugiés d'accéder à des produits énergétiques de qualité et de les acheter, le MEI a impliqué des fournisseurs d'énergie et divers acteurs du marché de l'énergie pour améliorer l'efficacité du marché (notamment le gouvernement, des PME et leurs agents dans le domaine de l'énergie, des vendeurs et des techniciens, des médias et un centre de formation). L'intervention de MEI visait à élargir l'accès à l'information et à réduire le manque de connaissances en organisant des réunions entre les entreprises du secteur de l'énergie et les représentants des réfugiés, des PME, des comités communautaires et des groupes de femmes. MEI a assuré une approche attentive à la dimension de genre en poussant les entreprises à réaliser des évaluations de marché qui incluaient des informatrices réfugiées, alors que les entreprises ne les considéraient pas auparavant comme des actrices incontournables du marché.

On peut citer les principaux résultats de l'intervention suivant :

- › Les centres de formation ont adapté leur programme pour y faire figurer une formation sur les produits et systèmes à énergie solaire ;
- › Quelques techniciennes spécialisées dans l'énergie ont été formées à la réparation et à la maintenance des produits à énergie solaire ;
- › Les informations sur les solutions énergétiques ont été rendues plus facilement accessibles aux utilisateurs potentiels peu alphabétisés par le biais de visuels (comme des dessins animés) ;
- › Amélioration des relations entre les parties prenantes (agences humanitaires, acteurs du développement, secteur privé et gouvernement) ;
- › Engagement accru du gouvernement à soutenir les systèmes de marché intégrés et à travailler avec le secteur privé ;





MEI decided to intervene systemically rather than focus on promoting specific energy products

The following constraints and opportunities were selected:



Perceptions du marché

› changer la perception du qui-fait-quoi dans le système énergétique en démontrant le potentiel du marché



Marketing et vente au détail

› faciliter les interactions de marketing direct entre les sociétés du secteur énergétique et les utilisateurs d'énergie



Financement

› remettre en cause l'idée que les agences d'aide doivent fournir des crédits ou des prêts, supplantant ainsi les mécanismes de financement locaux



Après-vente

› la volonté d'investir dans l'énergie dépend de la satisfaction des clients, le support après-vente améliore donc l'expérience client pour soutenir la demande future

› Améliorations des relations pouvant se traduire par de nouveaux mécanismes financiers comme le paiement à l'usage et le paiement par mobile sur d'autres systèmes de paiement numériques pour les populations déplacées et à faible revenu.

Cette intervention répond à plusieurs critères d'accès **inclusif à l'énergie** :

✓ **Segmentation** : L'intervention a fait l'effort de répondre aux besoins particuliers des consommatrices et d'impliquer les femmes dans des chaînes d'approvisionnement inhabituelles (solaire), par exemple en identifiant les besoins des consommatrices et en les présentant (alors qu'ils étaient auparavant négligés) aux acteurs du secteur privé, et en ciblant les femmes pour être revendeuses.

✗ **Méthodes participatives** : Ples méthodes participatives ne furent pas beaucoup utilisées dans la conception ou la réalisation.

✗ **Problèmes de sécurité** : Les problèmes de sécurité, de violence basée sur le genre et la protection des personnes n'étaient pas été clairement considérés comme des éléments prioritaires de l'intervention.

✓ **Durabilité** : L'approche qui s'est appuyée sur le marché a consolidé les chaînes d'approvisionnement existantes et amélioré

les relations entre les populations déplacées, les communautés d'accueil et les acteurs du secteur privé. Elle a renforcé les capacités du marché local, en ayant recours de façon limitée aux agences humanitaires.



ÉVALUATIONS RELATIVES À L'ÉNERGIE INCLUSIVE



Les évaluations relatives à l'énergie inclusive nous aident **efficacement à comprendre et à concevoir des interventions qui répondent** aux besoins énergétiques spécifiques qui combinent les différences d'âge, de sexe et d'appartenance à un groupe social. Même si les méthodes et les outils spécifiques peuvent varier, toutes les évaluations en matière d'énergie doivent se pencher sur quatre domaines en s'appuyant sur quatre meilleures pratiques.

Domaines à analyser

Sexe
VBG
Marchés des systèmes énergétiques

Meilleures pratiques

Écoutez des opinions différentes
Identifier les capacités locales
Recueillir et utiliser les données de manière éthique
Utiliser des approches participatives

L'évaluation relative à l'énergie inclusive doit :

- › Écouter les différentes opinions d'une communauté pour faire émerger les besoins énergétiques spécifiques
- › Identifier les possibilités qui permettront de renforcer les capacités locales
- › Avoir un comportement éthique et responsable en matière de données
- › Utiliser des approches participatives pour aplanir les différences de pouvoir et favoriser la diversité des approches

Ces évaluations s'appuient sur des méthodes et données provenant de différents secteurs. Elles exigent des approches inclusives pour brosser un tableau complet et inclusif des besoins énergétiques qui apportera un éclairage pour la conception des interventions en matière énergétique. Cette partie décrit les approches, les meilleures pratiques et les étapes d'une évaluation relative à l'accès inclusif à l'énergie. Elle introduit des outils d'évaluation énergétique faciles à utiliser (disponibles en annexe) qui peuvent être adaptés selon le contexte. Elle se termine par des exemples de principes pratiques d'évaluation de l'accès inclusif à l'énergie.

Plus forts ensemble : rassembler les connaissances sur le genre, les VBG, l'énergie et les marchés

Les évaluations relatives à l'accès inclusif à l'énergie rassemblent des données issues des évaluations sur les genres, les VBG, l'énergie et les marchés.

L'analyse des genres révèle les différences de pouvoir entre les hommes, les femmes, les garçons et les filles à travers la perception de leurs rôles, de leurs responsabilités, de leurs chances et de leurs privilèges. Elle examine le pouvoir de prise de décision, l'occupation du temps, ainsi que l'accès aux ressources, aux services, aux espaces publics et aux réseaux et leur contrôle. L'analyse des genres examine également des concepts juridiques et culturels. L'analyse des genres permet d'éviter que les interventions en matière d'énergie ne soient faites en faveur des besoins des hommes et d'autres groupes puissants.

L'analyse des VBG permet de mettre en évidence ceux qui risquent d'être exposés aux VBG, où, quand, pourquoi et par qui. Elle identifie les tendances contextuelles relatives aux VBG (par exemple, comment la

perte de ses moyens de subsistance ou le manque de scolarisation des filles peut être lié au mariage précoce ou forcé, ou comment la mobilité limitée des femmes et des filles les empêche d'accéder aux services). Elle identifie également les services spécialisés en VBG et les systèmes d'orientation disponibles. Les interventions énergétiques ne peuvent être sûres qu'à la condition d'inclure les groupes communautaires les plus marginalisés, y compris les femmes et les filles. **Remarque : L'analyse des VBG doit être menée par des spécialistes des VBG.**

L'analyse des marchés et des systèmes d'énergie révèle la façon dont les communautés accèdent aux biens et aux services énergétiques essentiels et les utilisent pour survivre et répondre à leurs besoins de base. Cette analyse révèle les différences d'accès à l'énergie et les opportunités qu'offrirait un meilleur accès. Examiner les systèmes et les stratégies d'accès à l'énergie existants permet aux travailleurs humanitaires d'y identifier les aspects qui ont besoin de bénéficier d'un appui et de concevoir des interventions qui auront l'impact le plus important et le plus durable possible.

Meilleures pratiques

En plus de poser les questions appropriées sur le genre, les VBG, ainsi que sur les systèmes et marchés d'énergie, les évaluations inclusives de l'accès à l'énergie posent des questions et abordent les communautés

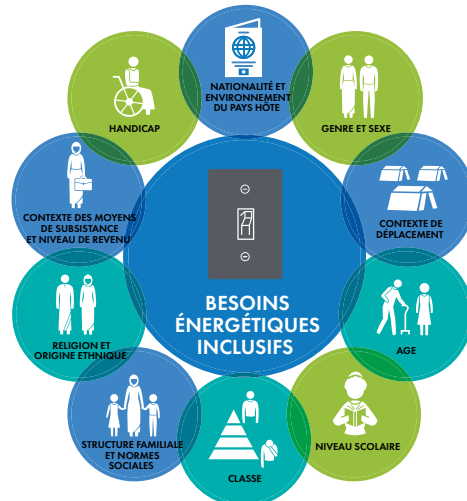


CONSEILS : SOUTENIR LA DIVERSITÉ DANS LES ÉTUDES

Les approches de l'accès inclusif à l'énergie se basent sur le sexe et l'âge comme **point de départ** à l'inclusion. Regarder au-delà du sexe et de l'âge dans les études peut nous aider à comprendre comment les combinaisons des éléments de l'identité impactent les besoins en énergie. L'échantillon de participants à l'étude doit refléter la diversité de la population étudiée, en tenant compte des aptitudes, des orientations sexuelles et des identités de genre déclarées, des appartenances ethniques, des religions, des déplacements et des statuts socio-économiques. Pour les jeunes, le statut de scolarisation (scolarisés ou non) et le statut matrimonial doivent être pris en compte..

Les meilleures pratiques permettant de favoriser l'inclusion et le soutien des divers participants à l'étude comprennent :

- › Des consultations en groupes séparés pour les participants de même sexe et appartenant à des tranches d'âge et d'identité similaires. Par exemple, organiser des discussions avec un groupe témoin pour :
 - › Les individus appartenant à une activité économique ou à des catégories professionnelles spécifiques (agriculteurs, commerçants, soignants, etc.)



- › Les individus présentant un handicap physique, auditif, visuel, intellectuel ou psychosocial
- › Le personnel soignant s'occupant de personnes handicapées⁴¹
- › Chez les adolescents : adolescents précoces et adolescents plus âgés ; mariés et non mariés ; scolarisés et non scolarisés/actifs
- › Personnes se déclarant lesbiennes, gays, bisexuelles, transgenres et intersexuées ;
- › Membres des communautés d'accueil et personnes déplacées
- › Les personnes recueillant les données (qu'il s'agisse de travailleurs humanitaires ou d'agents recenseurs communautaires) doivent toujours être du même sexe que le répondant, et doivent autant que possible refléter le profil de l'échantillon à évaluer pour que les répondants se sentent plus à l'aise et ouverts (notamment les personnes handicapées et lorsque cela ne présente pas de danger, les personnes LGBTI déclarées).
- › Lorsque le temps et les ressources le permettent, il est conseillé de former des adolescents à collecter des données auprès de leurs pairs, afin de pouvoir collaborer avec eux.

à dessein. En respectant les pratiques suivantes, les études sur l'accès inclusif à l'énergie ont plus de chances d'identifier et de concevoir des programmes qui répondent aux besoins et aux problèmes de sécurité de l'intégralité des membres de la communauté.

#1: Écouter les différentes opinions d'une communauté pour faire émerger les besoins énergétiques et les expériences spécifiques.

Cela implique de mettre en place des espaces sûrs pour y écouter les besoins énergétiques, les priorités et les menaces pesant sur divers groupes d'hommes, de femmes, de filles et de garçons, sous la forme de consultations distinctes. Observer les domaines de l'énergie (maison, travail, communauté) permettra de révéler tout un spectre de besoins énergétiques.

#2: Identifier les possibilités qui permettront de renforcer les capacités locales. Les travailleurs humanitaires ont l'habitude de venir en aide en s'appuyant sur le personnel, ainsi que sur des solutions et des biens externes. En s'appuyant sur les systèmes locaux existants et leurs ressources, on peut obtenir des solutions plus durables concernant les objectifs d'énergie et d'inclusion.

- › Mener des évaluations de l'énergie et des marchés qui permettent d'identifier des opportunités pour renforcer les systèmes et les marchés énergétiques locaux existants (voir les annexes 1 à 7)
- › Se baser sur l'expertise des communautés locales concernant les dangers contextuels et les stratégies de protection, et appliquer une analyse « ne pas nuire », en se demandant qui pourrait bénéficier de l'intervention énergétique et à qui cela pourrait nuire
- › Veiller à ce que les compétences et les besoins de la communauté d'accueil soient pris en compte en parallèle à ceux des personnes déplacées

#3: dans le cadre de Avoir un comportement éthique et responsable en ma toutes les consultations et engagements communautaires. Les évaluations relatives à l'énergie inclusive examinent des questions sensibles, comme les dynamiques de pouvoir, les rôles liés au genre, la sécurité et la violence. Les responsables des évaluations ont pour responsabilité de préparer leurs équipes à s'impliquer dans ces sujets et de s'assurer

que tous les membres de l'équipe d'évaluation suivent les pratiques indiquées dans la « Liste des évaluations éthiques : ne pas nuire dans le cadre des évaluations relatives à l'énergie inclusive » (Annexe 6).

#4: Utiliser des approches participatives pour aplanir les différences de pouvoir et favoriser la diversité des approches et des besoins en énergie L'application des meilleures pratiques, comme la mise en place de classements, la formation de petits groupes de discussion et les démonstrations de produits encouragent une plus large contribution.



CONSEILS : APPROCHES ET MÉTHODES D'ÉVALUATION PARTICIPATIVES

Les approches participatives sont des approches qui **impliquent des personnes déplacées à chaque étape de l'analyse** : conceptualisation du problème, réalisation des évaluations, conception et mise en œuvre des solutions, suivi et évaluation du projet. Recruter et impliquer celles ou ceux dont la participation est semée d'obstacles doit être une priorité lorsque c'est faisable en toute sécurité. Le niveau de participation peut varier du tout au tout, de l'absence totale jusqu'aux rôles de leader. Les évaluations plus inclusives permettent une participation plus significative lors de la mise en œuvre d'un projet ou d'une intervention.

Participation utile



Pour les évaluations d'accès inclusif à l'énergie, le niveau minimum consiste à impliquer directement les populations concernées dans la collecte et l'analyse des données. Les outils et méthodes présentés dans la prochaine partie fournissent des moyens concrets pour inclure une participation significative dans les évaluations, par exemple grâce à des groupes de discussion et de méthodologies de classement. Et pour la préparation des évaluations, on peut recruter des personnes déplacées pour collecter les données et demander aux bénéficiaires de commenter les résultats des données d'évaluation et les faire participer à la conception des processus d'évaluation avec les personnes déplacées. Les outils laissés à l'initiative des adolescents (annexe 2) sont un exemple de processus entièrement participatif d'évaluation et de conception d'intervention conduit par les participants, testés en Jordanie auprès d'une communauté d'accueil et d'adolescentes syriennes réfugiées. . <https://youtu.be/Q6h9V8yetjg>

Étapes de mise en œuvre des évaluations relatives à l'énergie inclusive

Les évaluations relatives à l'énergie inclusive peuvent s'appuyer sur des méthodes et des outils variés, mais elles suivent trois étapes générales :

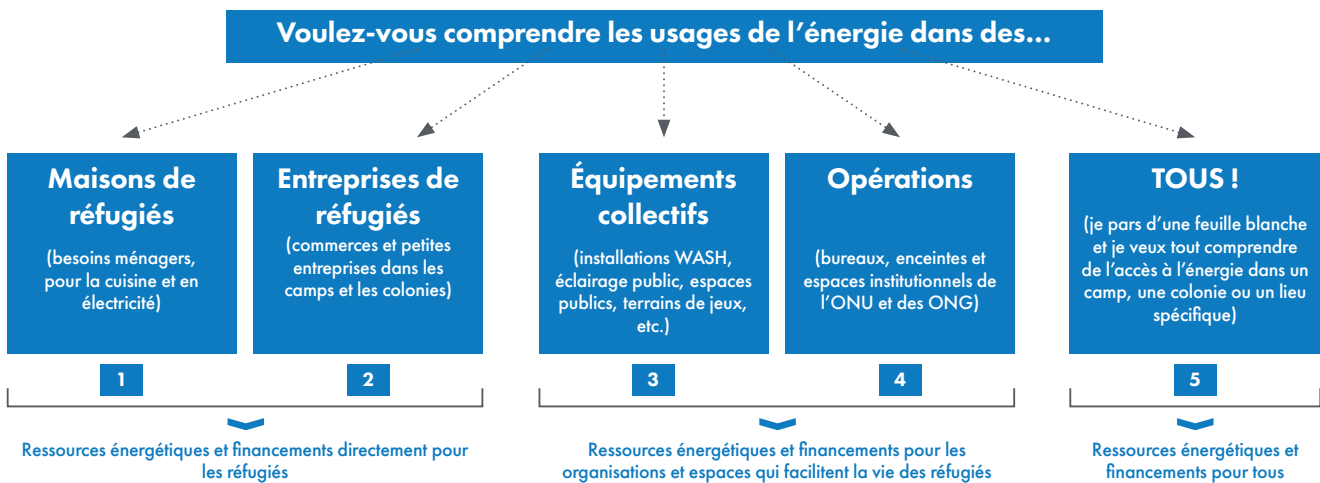
1. Définir le domaine prioritaire
2. Segmenter la population
3. Sélectionner les outils
4. Analyser vos données

Étape 1 : Définir le domaine prioritaire

La définition du domaine ou des domaines prioritaires est la première étape d'une évaluation relative à l'énergie inclusive (et suppose qu'une zone géographique a déjà été définie). L'objectif et l'exhaustivité des évaluations relatives à l'énergie dépendront de l'organisation choisie pour la mise en œuvre et du contexte d'intervention, notamment si vos objectifs sont **spécifiques au secteur ou axés sur l'énergie**.

Les travailleurs humanitaires qui œuvrent dans les domaines du logement, de la santé, de la sécurité alimentaire, des moyens de subsistance ou au sein d'autres équipes ou organisations **sectorielles** se concentreront principalement sur **la manière dont l'accès inclusif à l'énergie peut contribuer à la réalisation d'objectifs sectoriels**.

En revanche, les travailleurs humanitaires responsables des infrastructures, de la gestion des camps et de projets spécifiques du domaine de l'énergie peuvent envisager des solutions énergétiques plus globales et réfléchir à la meilleure façon de fournir des solutions énergétiques durables qui répondent à des besoins sectoriels variés. Cette étape aboutit à une liste de domaines à évaluer relativement aux besoins et à l'utilisation de l'énergie (sélectionnés parmi les options présentées ci-dessous).⁴²



Étape 2 : Segmenter la population

Après qu'un domaine prioritaire relatif à l'énergie est sélectionné, les acteurs humanitaires doivent définir clairement qui doit bénéficier d'une intervention dans le domaine énergétique au sein de la zone géographique. Avoir à l'avance une idée claire des utilisateurs d'énergie **que** l'on vise permettra aux évaluations de mieux identifier les besoins énergétiques spécifiques des différents groupes. La segmentation doit prendre en compte l'identité (sexe, origine raciale, âge), les circonstances (déplacement, compétences) et le statut économique (niveau de pauvreté et activité économique).

À quoi ressemble une segmentation inclusive de la population ?

On consulte indépendamment des groupes variés d'hommes, de femmes, de filles, de garçons et d'autres personnes importantes, qui disposent d'un espace pour exprimer leurs besoins énergétiques, leurs priorités et les risques qu'ils perçoivent (voir l'encadré sur les meilleures pratiques, page X).

On consulte les acteurs féminins et masculins du marché, qu'on segmente pour représenter les différents groupes ethniques, religieux, linguistiques et de caste, ainsi que les commerçants qui ont des besoins spécifiques.

On réalise une analyse détaillée des ressources pour mieux cerner les sous-catégories de pauvres au sein d'une population.

À quoi ressemble une segmentation non inclusive ?

On ne consulte que des hommes, qui sont soit chefs de famille déplacées ou de foyers d'accueil soit les responsables des communautés.

On consulte uniquement les groupes de marché formels, organisés et dominants, généralement constitués de commerçants masculins

Comme la majorité des ménages est pauvre, on ne fait pas d'analyse de la pauvreté de base. On fait l'hypothèse que dans une zone « pauvre », tout le monde bénéficiera d'une intervention identique.

Même si tous les ménages de la zone d'intervention sont fragiles, comprendre les différents niveaux de pauvreté et de besoins énergétiques nous permet de savoir qui devrait être touché par les programmes et quels aménagements il faut peut-être faire pour inclure les groupes marginalisés. Il n'est pas nécessaire que la segmentation suive un long processus, on peut la rédiger sous forme d'une courte liste de populations spécifiques à consulter dans les processus d'évaluation.

Parmi les ressources sur la segmentation, citons⁴³ :

Ressource	Source	Pourquoi c'est utile
Consultation des experts locaux	Collaborateurs, dirigeants des communautés, évaluations existantes sur la VBG et le genre de travailleurs humanitaires,	Les entretiens avec des informateurs clés, les consultations informelles d'experts locaux, ainsi que les évaluations humanitaires existantes peuvent fournir des informations spécifiques au contexte à propos des signes extérieurs de richesse, des risques de marginalisation et des populations concernées.
Le répertoire des filles	Le conseil de la population	Cet outil permet d'aider les travailleurs humanitaires à identifier et associer les filles, notamment les adolescentes les plus marginalisées, aux ressources, installations et services essentiels auxquels elles ont le droit.
Analyses de la sécurité alimentaire et de la vulnérabilité du PAM	Programme alimentaire mondial (PAM)	Description détaillée de la situation au niveau de la sécurité alimentaire disponible pour de nombreux pays. Certaines analyses prennent uniquement en compte la sécurité alimentaire, tandis que d'autres incluent également une analyse de la vulnérabilité.
Indice de sortie de pauvreté (PPI)	Sortie de Pauvreté (Fondation Grameen)	Évaluer simplement la probabilité de pauvreté des ménages ciblés, grâce à un ensemble de 10 questions.

Analyse de l'économie des ménages	Food Economy Group	Fournit une analyse détaillée des caractéristiques de pauvreté de différents groupes de population, au sein des catégories de niveaux de moyens d'existence. Les rapports sont téléchargeables gratuitement et traitent principalement des pays d'Afrique.
---	--------------------	--

Exemple de segmentation : Lors de la conception d'un programme en Ouganda ayant pour but d'améliorer l'accès des réfugiés et des communautés d'accueil à l'éclairage solaire et aux réseaux électriques, Mercy Corps a identifié des **besoins divers en produits**, selon la profession (étroitement corrélée au revenu), le sexe et le statut d'hôte ou de réfugié au sein de la communauté. Les résultats de la segmentation sont exposés ci-dessous et présentés en détail dans l'étude [Paying for Darkness](#) de Mercy Corps.

Segment	Groupes vulnérables	Agriculteurs	Femme propriétaire d'une micro-entreprise ou PME	Homme propriétaire d'une micro-entreprise ou PME
Profil	Populations d'hôtes et de réfugiés, Hommes et femmes, Handicapés / Soignants / Personnes âgées	Populations d'hôtes et de réfugiés, Hommes et femmes	Populations d'hôtes et de réfugiés, Femmes seulement	Populations d'hôtes et de réfugiés, Hommes seulement
Valeur prioritaire du produit énergétique	<ul style="list-style-type: none"> › Éducation des enfants › Sécurité nocturne pour trajets / collecte d'eau / courses › Lampes individuelles (faciles à porter et pour ménages individuels) 	<ul style="list-style-type: none"> › Éducation des enfants › Davantage d'ampoules pour plus de pièces › Sécurité nocturne pour trajets / courses › Chargement de téléphone 	<ul style="list-style-type: none"> › Éducation des enfants › Sécurité des installations professionnelles et personnelles pendant la nuit › Chargement de téléphone 	<ul style="list-style-type: none"> › Accès à l'information et à la communication à des fins commerciales › Centrales énergétiques de grande taille
Revenu disponible calculé	8000 UGX par mois (pas de tendance de segmentation significative dans les résultats)		Micro-entreprises et PME à 18 000 UGX (en moyenne, mais les MPME des hommes peuvent être plus hautes)	
Produits énergétiques adaptés	Torche à manivelle / à piles sèches Chargement de téléphones portables 50 lumen solaires	Torche à manivelle / à piles sèches Chargement de téléphones portables 220 lumen solaires	Torche à manivelle / à piles sèches Chargement de téléphones portables 220 lumen solaires 6W SHS	
Conditions de paiement	Argent liquide Paiement à l'avance	Argent liquide Prêt jusqu'à 9 mois	Argent liquide / paiement mobile Prêt jusqu'à 12 mois	
Taille potentielle du marché à Bidibidi (estimations prudentes)	97341 personnes (19468 foyers) 12% de la population totale de Bidibidi		34132 propriétaires d'entreprise 5% de la population totale de Bidibidi	

Étape 3 : Sélectionner et déployer les outils d'évaluation

Dans cette étape, on sélectionne et adapte des outils d'évaluation spécifiques au contexte de l'intervention, afin de les déployer en suivant les pratiques éthiques décrites en annexe 6. Selon le contexte du programme, les évaluations relatives à l'énergie inclusive peuvent être réalisées isolément (à l'aide des outils et des méthodologies proposés ici), ou incorporer des problématiques clés au sein de besoins plus larges ou d'évaluations de marché. Quel que soit le format, les évaluations relatives à l'énergie inclusive permettent de comprendre :

- › les usages, besoins, dépenses et priorités actuels en matière d'énergie
- › les pratiques sociales et de genre qui conditionnent l'accès, l'utilisation et le contrôle de l'énergie
- › les risques, notamment les risques de VBG liés à l'accès et à l'utilisation de l'énergie
- › les systèmes, les marchés et les barrières (sociales, économiques, physiques) d'accès à l'énergie.

Avant de concevoir des outils, prenez le soin d'analyser les sources de données existantes (voir l'encart ci-dessous).



MEILLEURES PRATIQUES : UTILISER LES DONNÉES EXISTANTES

Dans la plupart des environnements humanitaires, les données relatives à l'évaluation des besoins importants, à la pauvreté et à la démographie sont publiques et peuvent servir pour concevoir des interventions inclusives dans le domaine de l'énergie. En dehors des consultations avec les différents groupes de travail concernés, examinez les sources de données suivantes avant de concevoir des outils d'évaluation pour éviter les doublons dans la collecte de données. Assurez-vous également que les données collectées initialement seront utilisées dans la conception ou la réalisation du programme pour éviter de laisser les populations cibles en faisant trop d'évaluations.

Évaluations liées au genre : Faites le tri selon le genre, l'âge et les autres critères de l'OCHA humanitarianinfo.org et reliefweb.org. CARE publie souvent des rapports d'analyse rapide sur les genres. Vous pouvez consulter ces rapports pour trouver des exemples d'analyse sur les genres : [Éthiopie](#) et [Irak](#).

VBG : Le système de gestion des informations sur la VBG et le [Global Protection Cluster](#) contiennent des rapports et des actualités pertinents. Vous pouvez consulter des exemples d'évaluations de la VBG dans ce rapport sur [l'Irak](#).

Évaluations sur l'énergie et les marchés : consultez les groupes de travail locaux sur l'énergie, les moyens de subsistance, l'environnement et l'argent liquide pour obtenir des évaluations et des rapports concernant le [panier minimal de dépenses](#). Visitez la plateforme [UNHCR's Energy Monitoring](#), les sites [Global Plan of Action](#) et [Cash Learning Partnership Library](#) où vous trouverez des données et des rapports utiles.

Étape 4 : Recueillir des informations tirées des données d'évaluation

L'analyse des résultats d'évaluation permet de transformer les données brutes en informations exploitables. Les évaluations d'accès inclusif à l'énergie collectent généralement trois types de données étayant la conception des programmes : **l'analyse démographique et sur les genres, l'analyse des systèmes et des marchés d'énergie et l'analyse des risques**. Des questions d'analyse spécifiques, ainsi qu'un modèle de résumé des idées sont fournis dans [l'annexe Z](#). Ces modèles peuvent être utilisés comme point de départ d'un rapport des résultats d'évaluation, ainsi que pour soutenir la conception des programmes.

Outils d'évaluation

Un ensemble d'outils d'évaluation dédiés à l'énergie inclusive est disponible en [annexe](#). Les outils sont conçus pour évaluer les besoins et priorités énergétiques de surface des divers membres des communautés dans tous les domaines énergétiques (domicile, production et collectivité) et pour identifier les relations entre l'accès à l'énergie, l'identité et les risques de VBG - notamment les possibilités d'interventions en matière énergétique susceptibles de mieux protéger les femmes et les filles. Ces outils viennent en soutien aux consultations éthiques et inclusives des communautés, permettant d'impliquer et de donner la parole aux groupes communautaires marginalisés.

Cependant, on peut personnaliser les outils pour se concentrer sur le domaine énergétique, sur une population ou même sur un besoin énergétique particulier, en fonction de la mission et des besoins des équipes chargées de la réalisation. Les outils sont modulaires. Ils sont faits pour être utilisés pour palier les manques des méthodologies d'évaluation existantes et s'adaptent au contexte en fonction des informations que fournissent les équipes situées dans les pays et en particulier, le personnel national et les membres des collectivités touchées, engagées dans l'équipe de collecte des données.

- › **Les outils destinés aux adolescents** et la bibliothèque d'icônes qui l'accompagne s'appuient sur une méthodologie de classement participatif afin d'établir les priorités, les besoins et les risques en matière énergétique. Cette méthode donne la parole aux femmes et peut se révéler émancipatrice pour elles et pour les jeunes, en particulier quand on s'attend à ce qu'elles soient plus suiveuses que leader. Elle est conçue pour être utilisée par les acteurs humanitaires afin de consulter des hommes et des femmes adultes différents.
- › **Les outils destinés aux adolescents** peuvent être utilisés par les travailleurs humanitaires pour consulter divers adolescents, filles et garçons, et par les adolescents chargés de collecter des données sur leurs pairs (par exemple, des filles qui collectent des données auprès des filles), avec le soutien de travailleurs humanitaires. Les expériences et les responsabilités des adolescents sont distinctes de celles des enfants et des adultes, et ils sont exposés à des risques particuliers. Car ce sont de futurs dirigeants, il est important d'exploiter et d'encourager leurs idées et leurs expériences, en les faisant participer de façon significative ou jouer un rôle de leader.
- › **Les outils KII** peuvent être utilisés par les travailleurs humanitaires pour consulter divers membres et parties prenantes de la communauté (comme les acteurs du marché, les dirigeants des communautés et les prestataires de services humanitaires). L'outil KII peut également être utile pour répondre aux questions les plus sensibles, comme la VBG
- › **La banque de questions de sondage** est faite pour les travailleurs humanitaires et les équipes de suivi et d'évaluation. Elle répertorie les questions que l'on peut intégrer aux évaluations des besoins de base ou à d'autres types d'enquêtes.
- › **Les outils d'évaluation des marchés** permettent d'analyser les capacités, les incitations et les contraintes qui empêchent les systèmes de marché de l'énergie de fonctionner efficacement pour les

populations touchées par les crises. En dehors du guide KII sur les acteurs du marché, ils comportent également des sondages et des outils KII d'évaluation des systèmes de marché à énergie solaire dans les communautés de réfugiés et d'accueil en Ouganda. Ils ont été utilisés pour identifier les contraintes du marché, les propositions de valeur et la capacité à payer des systèmes solaires domestiques et des éclairages (voir l'annexe 5a).

En plus de ces outils axés sur l'inclusion, un certain nombre d'outils d'évaluation de l'énergie et du marché (annexe 5) peut être utilisé pour mieux comprendre les systèmes énergétiques, les besoins et les requêtes dans des contextes particuliers. Si vous adoptez ces outils, envisagez d'y intégrer les principes d'énergie inclusive, les méthodes d'évaluation et les interrogations exposés dans les outils ci-dessus, afin de vous assurer que le point de vue de tous les membres de la communauté sont compris et pris en compte dans la conception du programme.

Les évaluations relatives à l'énergie inclusive en pratique

Chacune des interventions en matière d'énergie décrites plus tôt dans ce manuel s'appuie sur des évaluations énergétiques appliquant les principes d'évaluation de l'énergie inclusive. Nous allons nous pencher à nouveau sur les profils de ces programmes pour voir comment les évaluations ont influencé la conception et la mise en œuvre des programmes.

1. INTERVENTION D'OXFAM POUR L'ÉCLAIRAGE PUBLIC DES WASH AU LIBAN

Des groupes de pairs formés dans la communauté ont mené une analyse de risques pour identifier les principaux problèmes de protection et de sécurité de la communauté, comprendre leurs impacts et comment ils s'étaient produits, et identifier les stratégies d'adaptation et les capacités au sein de la communauté. Les groupes de pairs ont ensuite organisé une réunion plus large avec la population afin de partager cette analyse et en faire vérifier les résultats.

L'analyse a permis d'identifier les risques perçus suivants en matière de protection : les gens avaient peur de sortir après la tombée de la nuit en raison de craintes fondées de harcèlement et d'agressions par des intrus (il y a eu des cas dans un certain nombre de camps) ; le harcèlement lors de l'utilisation des installations sanitaires ou des réservoirs d'eau après la tombée de la nuit, ou en allant jeter les ordures, était le principal risque identifié par les femmes ; les personnes âgées malvoyantes avaient également du mal à utiliser les installations peu éclairées. L'équipe sur le terrain estimait qu'il y avait eu davantage de VBG que ce qui a été signalé, en raison de craintes d'être stigmatisé et de la gêne pour parler de tels problèmes.

Comment a-t-on intégré les principes d'évaluation relative à l'énergie inclusive :

Domaines à analyser :

- ✓ Cette évaluation a étudié avec soin la dynamique de genre et les risques de VBG liés à l'accès à l'éclairage, notamment dans les foyers et les lieux publics.

✗ La distribution d'équipements d'éclairage à main par des systèmes de marché n'a pas été évaluée, mais le financement de l'éclairage public a suscité une forte adhésion de la communauté et des plans faits pour durer.

Application des meilleures pratiques :

- ✓ **Écoute de différentes opinions** par voie de consultation, en s'appuyant sur une approche selon l'âge, le genre et la diversité (AGD) dont les résultats ont apporté un éclairage pour la conception de l'intervention en matière énergétique. En particulier, le processus a permis de consulter des personnes ayant des problèmes de vue, d'audition, de mobilité et des difficultés à prendre soin d'elles-mêmes pour comprendre leurs problèmes de sécurité et d'accès à l'énergie.
- ✓ **Les capacités locales** de la communauté ont été mises à profit dans les consultations, la sélection des produits et la viabilité financière de l'éclairage public (même si cela aurait pu être approfondi en s'intéressant de plus près au marché pour la fourniture de l'éclairage portatif)
- ✓ **Les approches participatives** ont été bien intégrées. On a utilisé des méthodes d'évaluation qualitatives et quantitatives et des outils conçus pour étudier les liens entre la sécurité et l'accès à l'énergie.
- ✓ Les principes relatifs aux **données éthiques** ont été appliqués en ne demandant pas explicitement aux participantes de parler des VBG qu'elles avaient subies (comme le recommandent les directives éthiques de l'IASC)

INSTALLATION D'ÉNERGIE SOLAIRE POUR LES CAMPS DE RÉFUGIÉS - HCR - GOUVERNEMENT JORDANIEN

Une étude d'impact participative (PIA) a été menée pour évaluer les effets de l'électricité sur la protection, la santé, l'éducation, l'inclusion économique et les moyens de subsistance des réfugiés dans les deux camps.

L'évaluation s'est appuyée sur des données existantes et des outils quantitatifs (enquête) et qualitatifs (groupes de discussion, entretiens). Des hommes, des femmes, des garçons et des filles vivant dans les camps ont été consultés au cours du processus. Des méthodes participatives ont été utilisées avec les jeunes : une activité s'appuyant sur des photos menée par les partenaires du HCR (IRD à Zaatari et CARE à Azraq) où des jeunes ont photographié les effets de l'électricité sur la manière dont eux et leurs familles vivent, socialisent, apprennent, font la cuisine, mangent, travaillent et se sentent en sécurité. De plus, le personnel du HCR et les installateurs électriques ont été interrogés.

Comment a-t-on intégré les principes d'évaluation relative à l'énergie inclusive :

Domaines à analyser :

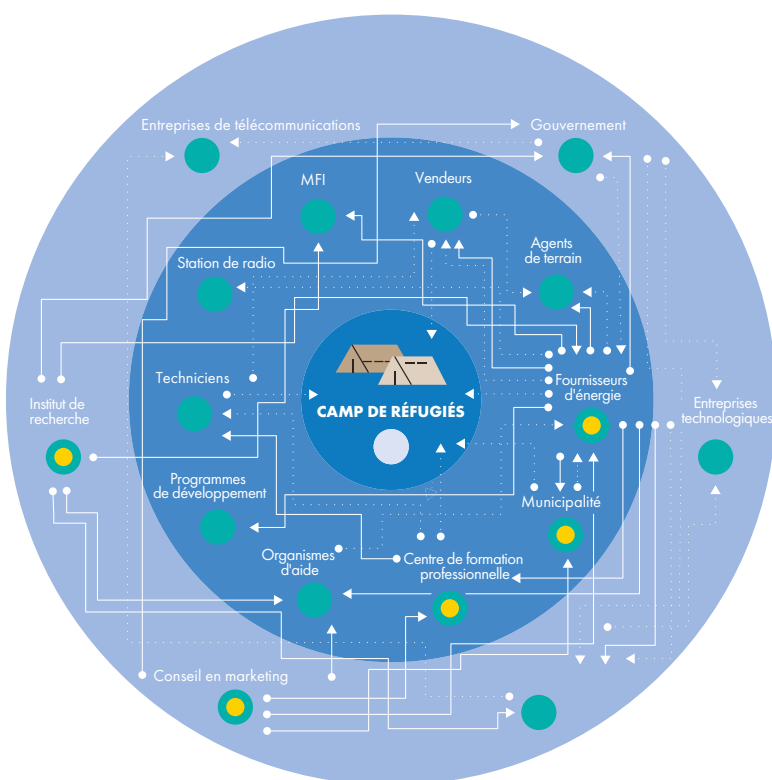
- ✓ Les analyses de genre et de VBG ont permis d'identifier la diversité des changements induits par l'accès à l'électricité pour différents groupes. L'évaluation a pointé une réduction de la charge de travail ménager des femmes, rendue possible par l'accès aux appareils électroménagers, ainsi qu'une amélioration du sentiment de sécurité.
- ✗ Quoique l'évaluation traite de l'achat et de la propriété d'appareils électroménagers, indiquant une forte activité sur le marché des produits énergétiques, il n'y a pas d'évaluation du marché des appareils électroménagers, manquant ainsi une occasion de comprendre (et potentiellement d'améliorer) la façon dont les marchés situés dans les camps répondent à la demande de produits énergétiques.

Application des meilleures pratiques :

- ✓ **L'écoute des différentes opinions**, notamment celles des jeunes et des personnes handicapées, a fourni des résultats utiles à la conception de l'intervention énergétique
- ✓ **Des pratiques relatives aux données éthiques** ont été utilisées à partir de données existantes afin d'éviter des évaluations laborieuses, ainsi que des enquêtes et des discussions de groupe avec les résidents du camp, le personnel et les installateurs électriques, menées depuis l'ouverture du camp en 2014.
- ✓ **Des méthodes d'évaluation participatives** s'appuyant sur des photos et utilisant des techniques documentaires, permettant aux enquêteurs de capturer des expériences impartiales
- ✓ Pour l'installation solaire, **les capacités locales** des membres de la communauté ont été mises à profit dans les consultations (en s'appuyant sur des photos), en partenariat avec le gouvernement jordanien. Cependant, les acteurs des marchés locaux vendant des appareils ménagers n'ont pas été consultés ni impliqués dans l'intervention.

INTERVENTION DE MOVING ENERGY INITIATIVE SUR LES MARCHÉS DE L'ÉNERGIE AU BURKINA FASO⁴⁴

MEI a mis en place une évaluation des systèmes de marché et de la finance, en se basant sur les entretiens avec les informateurs clés, afin d'évaluer différents aspects, comme les facteurs d'offre et de demande en énergie, les opportunités de pouvoir soutenir le fonctionnement des marchés (par exemple la commercialisation de produits et services énergétiques, l'assurance qualité des finances, les règles et les normes, etc.), ainsi que l'interdépendance des acteurs et des incitations liées, des comportements et des liens formels et informels entre les acteurs.



Le graphique montre comment le projet a facilité la rencontre entre les acteurs du marché de Dori et Goudoubo afin d'améliorer l'accès à l'énergie pour les réfugiés et les communautés d'accueil. Le MEI a soutenu les acteurs clés («hotspots») et facilité les contacts directs entre certains ainsi que les contacts indirects ou en domino avec les autres. Par exemple, les entreprises du secteur de l'énergie ont rencontré directement les vendeurs d'énergie lors d'une visite sur le terrain, puis interagi indirectement avec la station de radio lors d'une foire. Au final, les entreprises du secteur de l'énergie ont transformé cette relation indirecte avec la station de radio en une relation directe, en travaillant avec elle pour diffuser une émission sur l'énergie.

Source: Image adapted from the Moving Energy Initiative

→ Contact direct
 → Contact en domino
 ● MEI
 ● Hotspots
 ● Aide

Les observations principales de l'évaluation comprennent :

- › Les réfugiés et les membres de la communauté d'accueil étaient fortement dépendants de l'utilisation du bois, disposaient d'un accès limité au réseau électrique et n'avaient pas les moyens de se procurer de nombreuses solutions énergétiques disponibles.
- › Les solutions énergétiques étaient disponibles sur le marché, mais les utilisateurs n'étaient pas disposés à payer
- › Des chaînes d'approvisionnement de l'énergie aux fonctions de vente et de marketing sous-développées existaient pour les produits solaires

- › Les informations concernant la qualité des produits ont impacté la demande
- › Il était compliqué pour les réfugiés et les communautés d'accueil d'accéder à l'information, au marketing, au service après-vente et au financement.

Comment a-t-on intégré les principes d'évaluation relative à l'énergie inclusive :

Application des meilleures pratiques :

- ✓ **Les systèmes de marché** ont été analysés, comme les facteurs d'offre et de demande, les fonctions d'appui du marché, les motivations des acteurs des marchés et les opportunités de financement.
- ✓ **Le genre** et les **VBG** ont été pris en compte dans les évaluations initiales (en examinant les problèmes liés aux VBG et à la collecte du bois, ainsi que les différents niveaux d'accès aux produits énergétiques, tels que les téléphones portables), mais l'analyse des contraintes spécifiques du marché (comme le financement) en tient moins compte.

Application des meilleures pratiques :

Comment a-t-on intégré les principes d'évaluation relative à l'énergie inclusive :

- ✓ **En écoutant les différentes opinions, par** la consultation et la prise en compte des besoins et des aptitudes des femmes (en incluant par exemple les femmes dans la participation au marché, en tant qu'acteurs actifs) et en veillant à ce que les entreprises du secteur de l'énergie rencontrent et mènent des recherches auprès de groupes de femmes réfugiées, pour comprendre leurs motivations et leur capacité d'accès aux produits énergétiques par le biais du marché. (Bien qu'en prêtant une attention accrue aux besoins des adolescents on ait pu obtenir des informations cruciales concernant les barrières d'accès au marché pour cet important segment de population.)
- ✓ L'évaluation a permis d'identifier **les capacités du marché local**, ainsi que des opportunités pour les renforcer.
- ✓ **Des pratiques relatives aux données éthiques** ont été mises en pratique, à l'aide d'une évaluation interactive et d'une approche de recherche basée sur des données existantes.
- ✓ Une application limitée des **approches participatives**, même si des démonstrations de produits ont été utilisées pour les évaluations, entraînant des réponses de meilleure qualité.



AVEC QUELLE SOLUTION ? LA CONCEPTION DE PROGRAMMES INCLUSIFS



Grâce aux résultats d'analyse de l'évaluation relative à l'énergie inclusive, les travailleurs humanitaires sont prêts à concevoir des programmes et interventions inclusives dans le domaine de l'énergie. La conception des programmes peut s'inscrire dans le cadre du processus de collecte de fonds et de l'élaboration des propositions, ou peut permettre de planifier les détails d'une intervention une fois le financement obtenu. Dans les deux cas, les travailleurs humanitaires se basent sur les informations et les analyses fournies par l'évaluation, comme :

- › Les différents besoins qu'ils veulent traiter et les impacts qu'ils souhaitent avoir grâce à leur programme ou à leur intervention, ainsi que le rôle de l'énergie {de l'énergie pour quoi faire ?}
- › Les segments clés de la communauté, notamment les groupes communautaires marginalisés, ainsi que les différents besoins au sein de chaque groupe à traiter par le biais d'une intervention {pour qui ?}

Cette section guidera les praticiens à travers les étapes et les décisions de conception clés.

Clarifier les objectifs d'inclusion

Définir l'objectif du programme est la première étape dans la conception d'un programme. C'est alors l'occasion de s'assurer que les interventions dans le domaine de l'énergie aborderont précisément le genre et les inégalités sociales intersectorielles. Au **minimum**, les programmes doivent mentionner les écarts de pouvoir existants et les différences d'accès à l'énergie, être mis en œuvre avec l'objectif de « ne pas nuire » et se fixer pour objectif de réduire les risques vis-à-vis de tous les participants au programme. On pourra, par exemple, concevoir des programmes d'éclairage domestique pour s'assurer que les femmes et les filles de la maison disposent d'un même accès aux lanternes que les hommes et les garçons, ou prévoir des interventions sur l'éclairage public collectif pour évaluer la sécurité et les risques de VBG. À l'opposé, on pourra adopter dans les programmes un **objectif d'émancipation et de transformation**, dans le but de renforcer le pouvoir relatif des femmes et autres groupes marginalisés. Par exemple, les programmes qui permettent aux femmes d'augmenter leurs revenus grâce à l'accès à l'énergie peuvent également avoir un effet sur les hommes du foyer, en faisant évoluer leurs pratiques sociales et en les amenant à accepter la participation des femmes aux moyens d'existence et à la gestion des finances familiales.

Objectif inclusif

Pas pris en compte**Ne pas causer de préjudices****Atteindre et faire bénéficier****Émanciper et transformer**

	Pas pris en compte	Ne pas causer de préjudices	Atteindre et faire bénéficier	Émanciper et transformer
Analyses et activités	<i>Aucun (approche négative ou floue du genre)</i>	Risques liés au genre et à l'identité bien identifiés et réduits	L'analyse des genres et des identités est utilisée pour la conception afin de répondre aux besoins des groupes marginalisés et assurer leur accès à l'énergie.	L'analyse des genres et des identités permet d'identifier les causes profondes des inégalités aux niveaux interpersonnels ou structurels. La conception répond aux besoins des personnes marginalisées et facilite leur accès, associant de manière efficace les communautés en qualité de partenaires.
Effets de la mise en œuvre	<i>Renforce activement les inégalités et pratiques existantes en matière de genre ; aucune attention pour les besoins des différents groupes</i>	Exposition réduite à la violence et aux risques liés au genre et à l'identité	Les interventions touchent des groupes marginalisés et améliorent leur bien-être.	Les interventions modifient les rapports de force et renforcent le pouvoir des groupes marginalisés pour faire des choix touchant leur vie.

Dans certains cas, des tensions apparaissent quant à savoir si l'impératif humanitaire est ou pas de s'assurer que le programme énergétique vise à faire évoluer favorablement les inégalités de genre en place - compte tenu des implications pour l'affectation des ressources et la mise en œuvre (par exemple, connaissances et compétences du personnel ou des partenaires et financement / durée acceptable). Du fait de l'ampleur des déplacements et des besoins, ainsi que de la réduction des financements humanitaires, changer les normes sociales peut être considéré par certains comme irréalisable. Cependant, le simple fait d'identifier et de

L'ACCÈS À L'ÉNERGIE : PAS UN REMÈDE MIRACLE POUR L'ÉGALITÉ DES SEXES (VOIR TOUT LE TEXTE DE CET ENCADRÉ)

Des recherches menées aux États-Unis montrent qu'en moyenne, les femmes consacrent 2,3 heures par jour aux tâches ménagères et les hommes 1,4 heure. Au Japon, les femmes qui travaillent plus de 49 heures par semaine consacrent généralement près de 25 heures par semaine aux tâches ménagères. Leurs maris y passent en moyenne moins de cinq. L'accès presque universel à l'énergie dans ces deux pays n'a pas mis fin à la répartition des rôles et des attentes liés au genre qui aboutit à cette attribution inégale des tâches domestiques. Si l'énergie peut réduire le temps de travail des femmes, elle ne conduira pas seule à l'égalité des sexes. Cela met en évidence l'importance de l'amélioration de l'accès à l'énergie, parallèlement à la remise en cause des habitudes et des attentes sociales pour provoquer un changement en profondeur. .

Source: <https://www.nytimes.com/2019/02/02/world/asia/japan-working-mothers.html>

contourner les inégalités de pouvoir existantes peut provoquer des conséquences désastreuses non souhaitées et compromettre la durabilité des programmes énergétiques, ainsi que les possibilités d'améliorer le bien-être et l'émancipation des femmes et des filles grâce aux interventions dans le domaine énergétique. Par exemple, si les travailleurs humanitaires trouvent que les pratiques en matière de genre, ainsi que l'accès et le contrôle inéquitable de l'énergie limitent les moyens de subsistance des femmes, mais que les programmes ne poussent pas les hommes à changer les normes concernant la gestion des ressources naturelles et de la vie économique, alors ces programmes destinés à aider les femmes et leurs familles peuvent finir par accentuer leur marginalisation et leur exposition aux risques de VBG liés à l'accès à l'énergie et à leur engagement dans la mise en place des moyens d'existence.⁴⁵

En résumé, les interventions pour une énergie inclusive doivent **toujours** identifier et atténuer les risques et les conséquences négatives qu'elles peuvent engendrer et doivent **toujours** comprendre et répondre aux modèles d'accès à l'énergie axés sur le genre. Ils chercheront **parfois** à remettre en question et à faire bouger les inégalités enracinées, afin de provoquer un changement, en reconnaissant que la transformation nécessite d'aller au-delà du seul domaine des solutions énergétiques.

Analyse des réponses

Les agences humanitaires se servent souvent des modes de prestation des programmes auxquels ils sont le plus habitués. Une agence travaillant sur la chaîne d'approvisionnement, par exemple, se fera souvent livrer directement des marchandises provenant d'entrepôts positionnés à l'avance au niveau mondial, tandis qu'une agence travaillant dans le domaine de la santé peut construire des hôpitaux de campagne à générateurs diesel, car c'est comme ça qu'ils font depuis des décennies. Même si ces approches sont fiables, elles passent souvent à côté d'opportunités de renforcer les capacités locales et d'obtenir des résultats durables sur le long terme.

L'analyse des réponses peut permettre d'éviter les biais liés à l'habitude pendant la conception des programmes, en nous obligeant à mettre en perspective différents modèles d'intervention pour la réalisation de programmes (par exemple, fournir du combustible pour la cuisson issu d'acteurs locaux, plutôt que d'agences d'aide). L'analyse des réponses peut permettre d'identifier les différences en termes de risques, d'inclusivité et de durabilité, ainsi que de définir les opportunités et les risques auxquels sont confrontés les différents segments de population. Un exemple d'analyse des réponses et un modèle personnalisable sont disponibles en annexe 8.

Développer des théories de changement inclusives

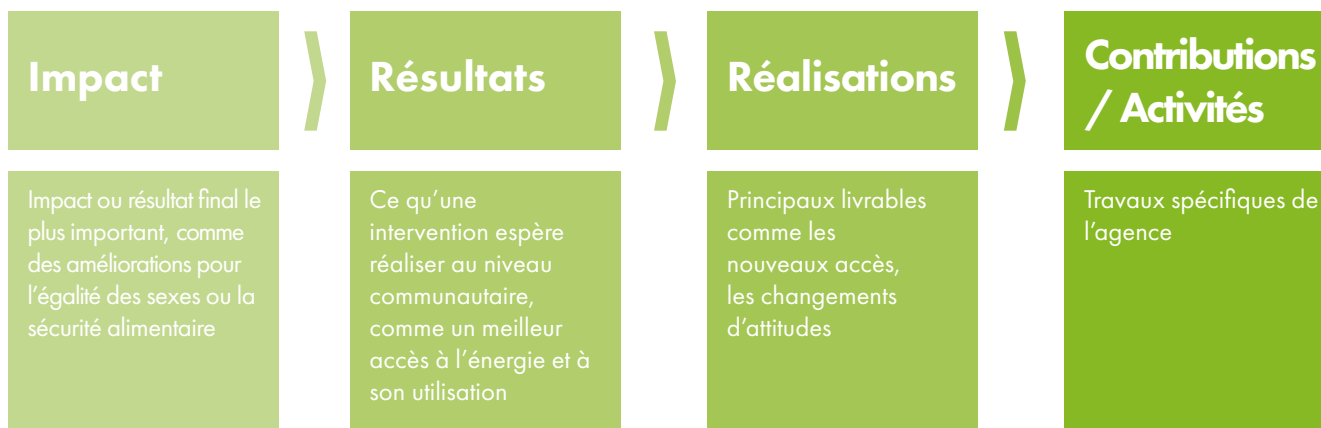
Qu'est-ce qu'une théorie de changement ?

A theory of change describes how your program will lead to results, and helps you think critically about the relationship between inputs and expected impact. It articulates inputs (or activities), outputs, outcomes and impact.

Quelles méthodes suivons-nous pour développer une théorie de changement inclusive de l'énergie ?

1. Start by defining your intended impact and outcomes, ensuring that they respond to needs and priorities expressed by community members during assessments. Within this, specify desired impacts for different age, sex, and other important groups in your program, and how energy will advance desired outcomes.

2. Define activities/inputs and outputs, addressing gender inequalities and possible positive and negative consequences on women, men, girls and boys. Activities and inputs should respond to risk and feasibility assessments.



Les théories du changement inclusives :

- › Satisfaire les priorités, les besoins et les préférences exprimés en matière énergétique par divers groupes de femmes, d'hommes, de filles et de garçons.
- › Définir les effets attendus pour divers groupes de femmes, d'hommes, de garçons et de filles, en pensant aux potentielles conséquences positives ou négatives pour ces groupes.
- › Expliquer clairement à quel point une intervention peut chercher à remettre en question les inégalités, notamment les inégalités entre les sexes, et à les combattre.
- › Identifier comment exploiter et renforcer les capacités locales et les systèmes énergétiques grâce à une intervention

Deux exemples théoriques de changement (pour des programmes spécifiques à l'énergie et des programmes sectoriels) sont disponibles en [annexe 9](#).



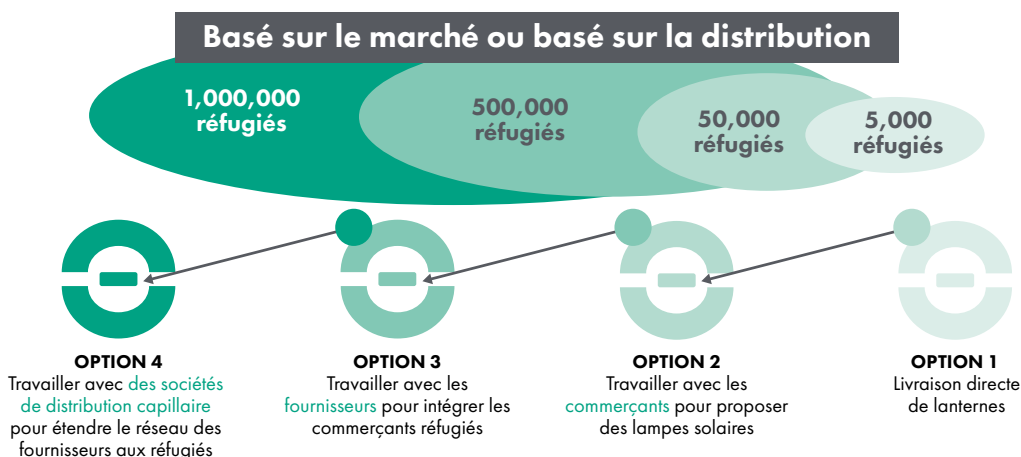
COMMENT ET AVEC QUELS PARTENARIATS ? MISE EN ŒUVRE

This section will introduce tools to support the successful implementation of programs after the design phase. It includes resources on partnership development and management, targeting, coordination, monitoring and managing GBV disclosures & referrals.

Partenariats

Pour améliorer l'accès inclusif à l'énergie à grande échelle et de manière durable, il faut faire basculer les mentalités d'un objectif de **prestation** (« que peuvent apporter les acteurs humanitaires ? ») à un objectif de **facilitation** (« pourquoi les systèmes ne fournissent-ils pas encore l'énergie dont on a besoin ? Et comment pouvons-nous travailler avec les acteurs locaux pour être le moteur d'un accès durable et inclusif à l'énergie ? ») L'image ci-dessous illustre à quel point les partenariats avec les acteurs de marché peuvent décupler la portée d'une intervention humanitaire dans le domaine de l'éclairage.

Finding a leverage point



Leur mentalité de facilitation conduit souvent les acteurs humanitaires à travailler avec 3 types de partenaires :

Les partenariats avec le secteur privé, avec des fournisseurs de produits, de services et d'appareils ménagers, avec des partenaires financiers pouvant aider à combler les lacunes au niveau de l'accès à l'énergie ou avec des acteurs de la chaîne d'approvisionnement (agents, détaillants, grossistes), qui peuvent traiter les problèmes de disponibilité.

Les partenariats communautaires avec des groupes issus de la communauté et des prestataires de services locaux comme les associations de femmes locales.

Les partenariats gouvernementaux avec des prestataires de services publics pour les travaux d'extension d'infrastructures de grande échelle, les travaux de réhabilitation ou d'amélioration, ou avec des institutions gouvernementales (écoles, hôpitaux, etc.) ayant besoin d'énergie pour fournir les services essentiels aux collectivités.

Deux exemples de partenariats humanitaires dans le secteur de l'énergie sont exposés ci-dessous :

APERÇU D'UN PARTENARIAT GOUVERNEMENTAL : CAMP DE RÉFUGIÉS DE DARASHAKRAN EN IRAK

Le camp de réfugiés de Darashakran est situé près d'Erbil, dans la région du Kurdistan irakien. Le camp a ouvert ses portes en 2013 et abrite plus de 11 000 réfugiés syriens. Au départ, les réfugiés bénéficiaient d'une faible connexion au réseau national, suffisante pour s'éclairer et recharger leurs appareils électriques.

En 2017, l'UNHCR et le gouvernement ont amélioré la connexion au réseau local, leur permettant d'utiliser l'électricité pour rafraîchir leurs maisons, de faire tourner les machines à laver afin de réduire le temps passé par les femmes et les filles à laver les vêtements, et de se servir de bouilloires, leur donnant accès à l'eau chaude pour préparer les repas et les boissons, ainsi que pour l'hygiène. Aujourd'hui, la plupart des réfugiés ont accès à ces appareils, augmentant la consommation d'électricité et la pression sur le réseau national.

Comme le poste de transformation électrique local de Darashakran n'a pas été conçu pour supporter une forte charge, la tension des lignes de distribution fluctue considérablement. Cela entraîne des dysfonctionnements et des pannes des appareils du camp, y compris du matériel hospitalier, des ordinateurs, des climatiseurs et des appareils ménagers. Afin de réduire l'approvisionnement global en électricité du camp, dans le but de remédier aux baisses de tension, l'UNHCR a lancé un programme visant à faire passer certaines des infrastructures les plus énergivores à l'énergie solaire. Depuis 2018, tous les dispositifs de forage qui fournissent le camp de Darashakran en eau sont passés à l'énergie solaire.⁴⁶

APERÇU D'UN PARTENARIAT AVEC LE SECTEUR PRIVÉ : MERCY CORPS ET LES ENTREPRISES D'ÉNERGIE SOLAIRE EN OUGANDA

Le camp de Bidibidi en Ouganda accueille environ 25 000 réfugiés, venus pour une grande partie du Sud-Soudan. La plupart des ménages disposent d'un accès minimal à l'électricité et à l'éclairage et consacrent une grande partie de leur budget en torches de mauvaise qualité, en piles sèches et à la recharge de leurs téléphones portables. Alors que des produits solaires de meilleure qualité existent sur les marchés ougandais urbains, les acteurs du secteur privé ont bien évité d'étendre leurs ventes aux camps de réfugiés.

Mercy Corps s'est associé à deux acteurs de la chaîne d'approvisionnement en énergie solaire, D.light (offrant des solutions basées sur l'énergie solaire à prix bas et en espèces) et Village Power (offrant des systèmes à énergie solaire domestiques plus larges), afin d'améliorer la qualité et l'approvisionnement en produits d'éclairage et d'alimentation chez les résidents du camp.

Dans un premier pilote, Mercy Corps a aidé ces entreprises à surmonter les barrières d'accès au marché (comme l'accès aux informations commerciales, le transport, la sensibilisation des consommateurs et le stockage). Mercy Corps a dirigé des démarches de marketing et de connaissance des produits destinés aux femmes, grâce à des groupes d'épargne existants. Les premiers résultats ont montré une importante demande pour les produits à énergie solaire, avec près de 4 000 produits vendus, dont 54 % des acheteurs sont des femmes. Parmi les avantages des produits à énergie solaire les plus souvent cités, on compte l'accès à un meilleur éclairage à la maison (et la possibilité pour les enfants d'étudier), la possibilité de recharger les téléphones et une amélioration du sentiment de sécurité.

Définir une vision

Pour établir des partenariats fructueux, il faut d'abord mettre en place une vision claire de l'avenir : que voulons-nous voir perdurer, une fois que nous ne serons plus sur le terrain ? La matrice de pérennité présentée ci-dessous décrit une vision de partenariat pour deux hypothétiques scénarios d'énergie inclusive et peut être un outil utile sur lequel se baser pour développer des partenariats. Se demander qui fait ou paie actuellement et qui fera ou paiera à l'avenir, dans une vision idéale, sont des problématiques de conception efficaces. L'exemple ci-dessous montre les avantages potentiels qu'aurait la transition entre l'approvisionnement par le biais d'une agence humanitaire, vers une approche basée sur le marché.

Situation actuelle			Stratégie du programme	Vision de l'avenir		
Service, produit	Qui fait ?	Qui paie ?		Service, produit	Qui fera ?	Qui paiera ?
Éclairage individuel	Distribution UNHCR	UNHCR		Une gamme plus large de produits et services à énergie solaire	Private sector offered products	Consommateurs (subventionnés)
Alimentation et éclairage des écoles	UNICEF, générateur diesel	UNICEF		École alimentée à l'énergie solaire	Produits issus du secteur privé	Entretenu par le gouvernement local

Identification des partenaires

Utiliser les questions de la « matrice volonté-compétences » (à droite) peut permettre d'identifier les partenaires ayant les bonnes mesures incitatives et la capacité à investir. Dès que vous avez identifié des partenaires solides, vous pouvez évaluer leur capacité à contribuer à l'atteinte des objectifs d'inclusion de votre programme et à toucher les catégories d'utilisateurs d'énergie prioritaires. Les principales questions à poser quand vous évaluez des partenaires potentiels sont les suivantes :

- › Dans les **populations que vous cherchez à aider**, quelles sont celles que le partenaire touche actuellement (relativement au sexe, à l'âge, au statut de déplacement, aux moyens de subsistance, aux handicaps ou à d'autres critères de segmentation pertinents) ?
- › De quel soutien ou de quelles incitations pourrait-il avoir besoin pour aider ces populations de manière sûre et fiable afin de leur apporter des prestations de qualité ?
- › La direction du partenaire, son personnel et ses équipes sur le terrain sont-ils représentatifs de la diversité des groupes que vous souhaitez aider ? Sinon, acceptent-ils d'être plus inclusifs pour adapter leurs services à votre cible ?

Élevée

VOLONTÉ

Faible

Problème de capacités ?	Pourquoi ne le font-ils pas déjà ?
Pourquoi travailler avec eux ?	Problème d'incitation ?

Faible

COMPÉTENCE

Élevée

Ciblage et subventions

Le ciblage est le processus consistant à définir les futurs participants et bénéficiaires d'une intervention humanitaire. Un système de ciblage qui fonctionne correctement est à même de définir, d'identifier et de toucher les bénéficiaires qu'il vise. De plus, celui-ci permet de faire des contrôles et de réagir en cas d'erreur d'exclusion, ce qui peut se produire lorsque les actions d'un programme ne parviennent pas au groupe prévu en priorité et ne produisent pas l'impact escompté.

CIBLAGE DANS LE CAS D'INTERVENTIONS S'APPUYANT SUR LES MARCHÉS

Quand on utilise des approches s'appuyant sur les marchés dans le but de provoquer des changements à long terme dans les systèmes de fourniture d'énergie, le ciblage doit tenir compte des besoins des membres des populations marginalisées, parallèlement aux incitations des partenaires et des prestataires de services. Dans la pratique, cela revient souvent à cibler des segments de marché en dehors des principaux groupes de population que les acteurs humanitaires doivent aider, afin d'assurer la viabilité financière d'une intervention. Les subventions peuvent être un outil puissant pour permettre un équilibre entre objectifs de durabilité et d'inclusion. Vous trouverez des conseils précis sur la mise en place de subventions intelligentes, qui réduisent les risques de distorsion du marché, dans l'annexe 10 b : Concevoir des subventions intelligentes dans les programmes d'accès inclusifs à l'énergie.

Le point de départ d'un ciblage inclusif exige de savoir clairement **à qui** votre intervention s'adresse en priorité, en lien avec la segmentation et l'objectif de votre projet. Le ciblage inclusif peut privilégier l'une des stratégies suivantes :

- **Échelle et champ d'application :** Faire en sorte que le plus grand nombre de profils différents contrôlent et accèdent à des solutions énergétiques spécifiques. Par exemple, veiller à ce que tous les membres d'un foyer (hommes, femmes, garçons, filles, personnes handicapées, personnes âgées, etc.) disposent véritablement de l'accès et du contrôle de l'éclairage domestique.
- **Toucher des populations particulières :** privilégier la résorption des différences d'accès aux solutions énergétiques spécifiques pour les groupes qui en sont généralement exclus. Par exemple, si dans un camp de réfugiés, les femmes ont moins tendance à posséder des bornes de recharge leur permettant d'avoir une activité génératrice de revenus, une stratégie de ciblage peut favoriser leur accès aux bornes de recharge et ainsi leur capacité à prendre part à cette activité génératrice de revenus.
- **Réduire les risques pour des groupes spécifiques :** réduire les risques de violence auxquels sont confrontés des groupes spécifiques lorsqu'ils accèdent à des sources d'énergie ou les utilisent. Par exemple, concevoir des transactions en espèces qui encourageraient les femmes et les adolescentes à se procurer leur combustible sur les marchés voisins. Cela permettrait en effet de réduire leurs risques d'exposition aux VBG, auxquels elles font face en collectant leur combustible dans des zones reculées.

Une fois votre stratégie de ciblage définie, basez-vous sur les processus participatifs pour **identifier les participants au programme, les joindre et vérifier vos listes et hypothèses**. Cela peut comprendre d'impliquer des membres de la communauté ciblée dans la vérification des critères de sélection, des listes de participants au programme ou de prendre en compte leurs suggestions concernant la meilleure façon de joindre les groupes visés. Pour plus de conseils à propos du ciblage inclusif et un exemple de système de ciblage, veuillez consulter l'annexe 10.

NE PARTEZ PAS DU PRINCIPE QUE LE CIBLAGE BASÉ SUR LE GENRE = LA TRANSFORMATION SOCIALE DU GENRE



Dans certains contextes, ou au sein de certains ménages, un ciblage basé sur le genre peut être approprié.

Cependant, cibler uniquement les femmes au sein des ménages, qu'ils soient dirigés par un homme ou une femme, peut avoir des conséquences inattendues. Cela peut par exemple augmenter la charge de travail ménager et le temps passé à s'y consacrer et renforcer leur exposition aux risques de VBG à la maison et dans les communautés. C'est pour cela que le ciblage basé sur le genre peut nécessiter des interventions complémentaires et un suivi accru.

Coordination

Les acteurs humanitaires ne travaillent jamais seuls. Une étude ALNAP de 2015 sur la coordination déclare : « La coordination est essentielle au succès de l'aide humanitaire. Dans la plupart des situations de crise, un grand nombre d'organisations différentes s'efforceront d'apporter leur aide dans le même champ d'action... [La coordination] permet d'éviter des lacunes dangereuses dans l'aide apportée, ainsi que la duplication inutile des tâches. »⁴⁷

La plupart des interventions humanitaires relèvent d'un secteur clairement défini. L'énergie elle-même, ne dispose pas d'un « foyer » au sein d'un module spécifique, elle se retrouve dans tous les modules, comme expliqué dans la partie 1 de ce manuel. La matrice SAFE concernant les rôles et responsabilités des agences donne des orientations sur la responsabilité sectorielle des besoins en combustible, mais d'autres orientations font défaut. Cependant, cela ne change pas l'importance de coordonner les interventions énergétiques. Les opportunités concrètes et les recommandations concernant les interventions énergétiques comprennent :

- › Mettre en commun les actions et les interventions énergétiques grâce à des rapports réguliers au sein des systèmes humanitaires (3ws, etc.)
- › Quand ils existent, les groupes de travail sur l'énergie et l'environnement peuvent coordonner et partager des informations sur les évaluations relatives à l'énergie, les meilleures pratiques et les interventions.
- › Travailler avec les acteurs de l'aide en espèces ou sous la forme de bons, afin de s'assurer que les besoins en énergie sont compris dans les paniers de dépenses minimales (PDM).⁴⁸
- › Travailler aux côtés d'autres parties prenantes de l'énergie afin de plaider stratégiquement pour l'inclusion de l'énergie dans les plans d'aide humanitaire (PAH) est un moyen efficace d'obtenir plus de financement pour les programmes liés à l'énergie.



PRIORITÉ DES PROGRAMMES : L'ÉCLAIRAGE

L'Oxfam a acquis une solide expérience dans le monde sur la mise en œuvre de solutions d'éclairage en situation d'urgence, qu'elles soient collectives, domestiques ou individuelles. Ils ont élaboré un ensemble de recommandations pour faciliter la conception et la mise en œuvre d'interventions dans le domaine de l'éclairage en situation d'urgence. Celles-ci



s'appuient sur des approches participatives et proactives pour identifier et limiter les risques de VBG. L'ensemble de leurs ressources est disponible à l'annexe 11 et comprend :

- › Guides d'entretiens et de sondages avec les personnes clés, thèmes de groupes de discussion mettant l'accent sur l'éclairage (y compris sa maintenance par la communauté)
- › Liste des choses à vérifier pour une intervention d'éclairage public, domestique ou individuel
- › Fiche de conseils pour les interventions d'éclairage domestique et individuel
- › Fiche de conseils pour les interventions d'éclairage public

Gérer les déclarations de VBG et orienter

QUE SIGNIFIE « DÉCLARATION » D'UN « INCIDENT DE VBG » ET À QUOI CELA RESSEMBLE-T-IL ?

« Déclaration » fait référence au fait qu'une personne communique à quelqu'un d'autre des informations sensibles.

Un « incident de VBG » fait référence à un événement au cours duquel une VBG a eu lieu.

Voici des exemples de ce à quoi cela pourrait ressembler dans le contexte des programmes sur l'énergie :

- › Après une formation, une participante au programme raconte que son mari l'a brutalisée après une dispute portant sur la quantité de batterie qu'elle avait utilisée sur le téléphone portable.
- › Pendant un groupe de discussion, une femme de la communauté vous dit qu'elle se fait régulièrement harceler sexuellement par des membres de la communauté d'accueil quand elle va ramasser du bois.
- › Lors d'un exercice de distribution post-suivi, une étudiante mentionne qu'elle a été subie une agression sexuelle un soir après avoir utilisé des latrines mal éclairées.
- › Au cours d'un entretien avec des enseignants pendant une évaluation, quelqu'un raconte que plusieurs filles ont été agressées au lever du jour en se rendant à l'école par des chemins sombres.

Les victimes de VBG vont s'adresser tous les gens qui, selon elles, pourraient les aider. Elles considèrent souvent les acteurs humanitaires, qui leur posent des questions sur leur vie quotidienne et établissent une relation de confiance en répondant à divers besoins de la communauté, comme des personnes sûres à qui elles peuvent demander de l'aide. Les déclarations peuvent également intervenir à n'importe quelle étape d'un projet et s'adresser à n'importe quelle personne, y compris à des techniciens (par exemple WASH, Shelter) et aux agents recenseurs communautaires (qui sont embauchés ou sont des volontaires pour les activités de soutien). Pour ces raisons, toute personne interagissant avec la population est responsable et doit comprendre comment réagir en cas de déclaration de VBG et pouvoir les orienter. Les bonnes pratiques pour répondre à une déclaration de VBG devraient comprendre a minima ce qui suit :

Les **approches centrées sur les victimes** sont utilisées pour s'assurer que les victimes se sentent en sécurité, apaisées et écoutées quand elles décrivent des expériences traumatisantes. Elles comportent les règles suivantes : **Respecter** les victimes en les traitant dignement, en s'assurant de leur participation et en respectant leurs décisions. **Confidentialité** en protégeant la vie privée des victimes et en maintenant la confidentialité. **Sécurité** en gardant à l'esprit les peurs et les risques des victimes, et leur aptitude à réduire les problèmes de sécurité. **Non-discrimination** en traitant chacun selon ses besoins. - [Guide de poche des conseils de l'IASC sur les VBG](#)

- › Se préparer en cartographiant les services : savoir où trouver à proximité des services médicaux, psychosociaux, de sécurité/protection, de justice/juridiques pour les victimes de VBG
- › Être prêt à écouter : le personnel est formé aux premiers secours psychologiques, ce sont des compétences de base de l'écoute active (il est très utile d'avoir ces compétences, pas seulement pour parler avec des victimes de VBG, mais aussi avec toute personne ayant besoin d'assistance).
- › Être prêt à orienter : ayez une stratégie d'orientation et assurez-vous que tout le personnel de cette opération la connaît

Les personnes qui ne sont pas spécialisées en VBG ne doivent pas essayer de traiter ou de résoudre directement les problèmes des victimes de VBG, mais doivent être capables de les orienter vers des experts et des services locaux. Il est crucial que la communication pendant une déclaration suive des principes essentiels, notamment une approche centrée sur la victime, afin que la personne qui fait cette déclaration ne subisse pas davantage de maux et puisse vraiment se rétablir des violences dont elle a été victime.

- › Le Guide de poche des conseils de l'IASC sur les VBG propose des conseils simples et utiles, qui s'appuient sur les premiers soins psychologiques (PSP), pour les personnes qui ne sont pas spécialisées en VBG pour soutenir les victimes de VBG quand aucun spécialiste des VBG n'est disponible dans votre région. On peut aussi utiliser le Guide de poche quand il y a un coordonnateur VBG. Le guide existe en plusieurs langues, il est court afin de pouvoir l'imprimer facilement et l'avoir avec soi sur le terrain. Il est également accessible sous forme d'application pour smartphone pour plus de facilité. Cette ressource comporte un manuel d'utilisation avec des moyens pédagogiques. La formation contenue dans le guide de poche ne prend pas longtemps et doit faire partie des prérequis pour améliorer la capacité des équipes qui réaliseront des évaluations énergétiques, des opérations de mise en œuvre et du suivi

Les modalités de déclaration et d'orientation peuvent être différentes dans les environnements où il y a des services spécialisés en VBG (et un point central bien identifié) et un système d'orientation ou un coordonnateur VBG, à la différence des situations où il manque de services en VBG et que le système d'orientation n'est pas clair. Le guide de poche fournit des conseils utiles pour chaque situation, via son arbre de décision

Cette vidéo du groupe de travail sur les VBG du Global Shelter Cluster peut contribuer à démystifier le processus. Même si la gestion des déclarations et de l'orientation peut être intimidante au début, en suivant attentivement le guide de poche (notamment en vous référant à la section « À faire, à ne pas faire et que dire »), vous serez capable de répondre correctement en cas de déclaration et d'établir les liens nécessaires selon le contexte dans lequel vous travaillez.

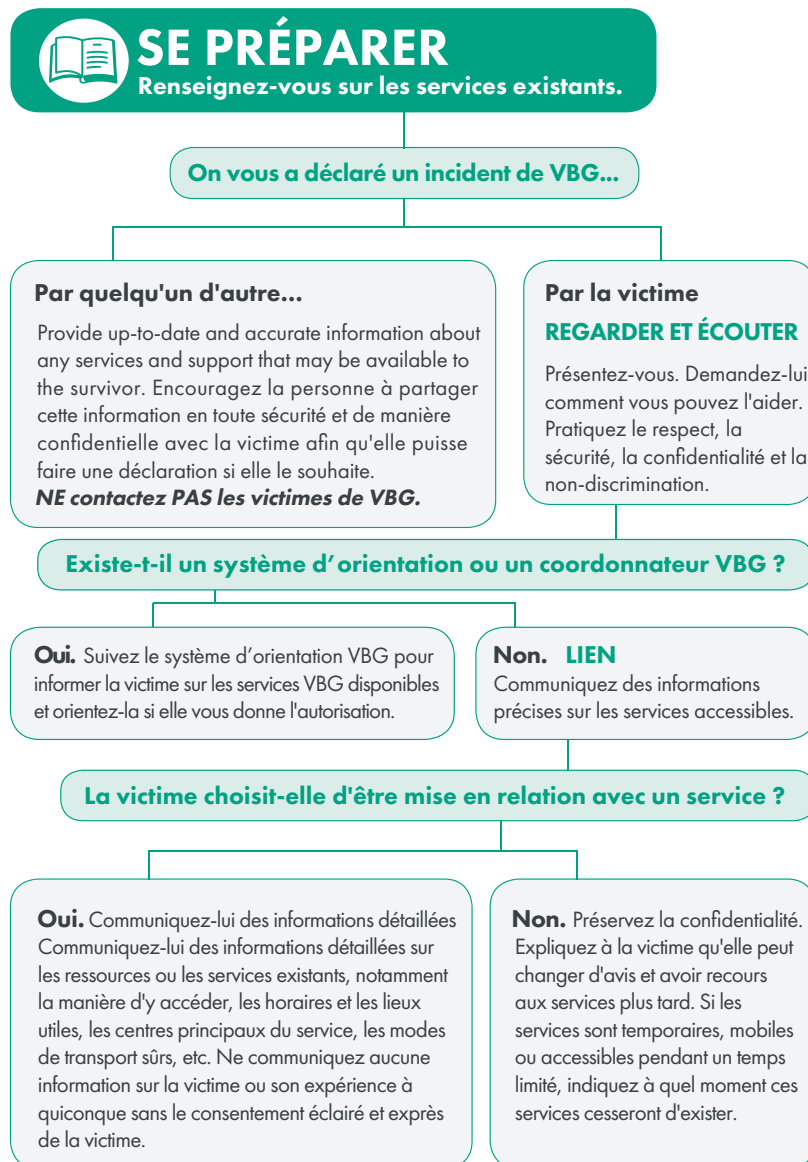
Superviser les interventions inclusives en matière d'énergie

Le suivi nous permet de nous assurer que les interventions suivent la « bonne direction » relativement à nos attentes de changement, et qu'elles donnent bien l'accès à l'énergie qui était prévu, de manière fiable, abordable, propre et sûre pour les femmes, les hommes et les adolescents, garçons ou filles. Si elles disposent des données de suivi de qualité, les personnes chargées de la mise en œuvre du programme pourront réaliser des ajustements judicieux en cas de besoin, apporter de la transparence et de la motivation aux collaborateurs et aux partenaires, pour faire les changements nécessaires et garantir l'adhésion des parties prenantes locales et des donateurs.

Comment supervisons-nous les interventions inclusives dans l'énergie ?

1. Développez un jeu d'indicateurs pour suivre activement l'inclusion (voir le menu liste d'indicateurs et le modèle de jeu d'indicateurs en annexe 12 pour un modèle personnalisable, ainsi que 25 indicateurs d'énergie inclusive pouvant être utilisés dans différents programmes) For examples of indicator plans in action, see [annex 13](#), which

ARBRE DE DÉCISION



lay out indicators for impact, outcome and output levels for two sample programs.

Pour des exemples d'utilisation de jeux d'indicateurs, veuillez consulter l'annexe 13, qui présente les indicateurs d'impact, de résultat et de réalisation de deux exemples de programmes.

2. Réalisez les tâches de surveillance clés (au moins la base de référence, l'évaluation et la surveillance des processus courants ainsi que de la protection) et assurez-vous que des rapports en ont été faits. Assurez-vous que des données ventilées par sexe, âge et handicap sont incluses. Dans la mesure du possible, confirmez les résultats auprès des communautés.

Un exemple d'outil d'évaluation initiale et finale (en annexe 14) a été conçu pour une intervention dans la province afghane de Helmand (qui a également servi précédemment d'exemple 2, ainsi que dans la section à propos de la conception de programmes de ce manuel), où les défis extrêmes concernant le travail des femmes en extérieur limitent souvent leur activité économique au sein des entreprises à domicile. L'intervention évalue dans quelle mesure un meilleur accès à l'énergie pourrait faire naître une nouvelle activité économique à domicile pour les femmes et améliorer leur bien-être social et économique, ainsi que leur pouvoir décisionnel au sein du ménage.

3. Servez-vous d'un système de gestion des données de base pour compiler, stocker et analyser les données.
4. Basez-vous sur les données analysées pendant les réunions d'équipe, la planification des programmes et de la prise de décision, afin d'ajuster la mise en œuvre du programme si nécessaire.
5. Assurez-vous qu'un rapport d'évaluation final a été réalisé pour permettre un apprentissage en continu au sein de votre intervention, de l'organisation et du secteur.

SUPERVISER LES MEILLEURES PRATIQUES :

- ✓ Gérer le sentiment d'insécurité des femmes et des filles déplacées ou hôtes (comme les menaces à l'encontre du bien-être physique et psychologique), lié à l'accès à l'énergie ou non, est extrêmement important et l'aide humanitaire devrait le prioriser. Cela permet de renforcer la confiance en soi, le bien-être et la persévérance des femmes et des filles au niveau individuel, familial, communautaire et systémique. De nombreux indicateurs présentés en annexe permettent d'estimer le sentiment de sécurité (voir le jeu d'indicateurs et la banque d'indicateurs).
- ✓ Les programmes humanitaires ont tendance à collecter plus d'informations que nécessaire. Cela représente une perte de temps et de ressources pour la communauté et les travailleurs humanitaires. Pour éviter d'utiliser trop de données inutiles et faciliter l'évaluation, assurez-vous que votre objectif et l'intérêt de chaque indicateur sont clairs. Sinon, supprimez-le de votre liste.



CONCLUSION : L'ÉNERGIE INCLUSIVE EN PRATIQUE

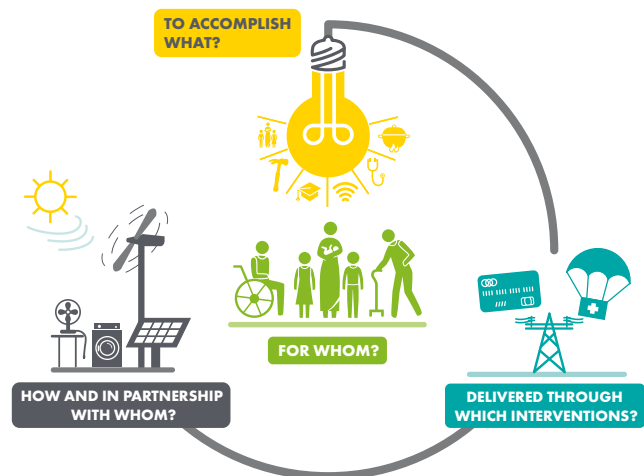
Ce guide et ses outils doteront les travailleurs humanitaires de cadres et d'outils pratiques pour améliorer l'accès inclusif à l'énergie dans les situations d'urgence. Grâce aux « questions clés », il constitue une feuille de route pour aborder les besoins énergétiques, les considérations de sécurité et les opportunités d'émancipation qui feront une immense différence dans la vie des femmes, des filles et des groupes couramment laissés de côté.

La liste des choses à vérifier ci-dessous fournit un examen des principaux cadres et conseils présentés dans le manuel :

Pour accomplir quoi ? Évaluations et options relatives à l'énergie inclusive

- Liste des termes et concepts clés relatifs à l'énergie, au genre, aux VBG et à l'inclusion
- Menu des options relatives à l'énergie inclusive : solutions énergétiques et modalités de mise en place
- Profils d'interventions inclusives en matière d'énergie
- Principes de l'évaluation relative à l'énergie inclusive :
- Profils d'évaluations inclusives
- Étapes de mise en œuvre des évaluations inclusives
- Liste d'étapes cruciales des évaluations relatives à l'énergie inclusive
- Cadre d'analyse de l'évaluation
- Cadre d'analyse des réponses

Ces approches se basent sur des outils exposés en l'annexe de ce manuel. Nous vous invitons à adapter, contextualiser et vous approprier les outils lorsque vous décidez d'intégrer l'énergie inclusive dans vos programmes.



Avec quelle solution ? La conception de programmes

- Développer des théories de changement inclusives
- Ensemble d'objectifs des programmes inclusifs et exemples théoriques de changement

Comment et avec quels partenariats ? Mise en œuvre

- Matrice de pérennité des partenariats
- Exemple d'un système de ciblage
- Liste des opportunités de coordination
- Priorité des programmes : Éclairage
- Réagir aux déclarations de VBG
- Jeu d'indicateurs
- Supervision : Exemples d'indicateurs

ANNEXES

Outils d'évaluation :

- › Annexe 1 : [L'outil des groupes de discussion pour adultes et la bibliothèque d'icônes associée](#)
- › Annexe 2 : [Outils destinés aux adolescents](#)
- › Annexe 3 : [Guides d'entretiens et de sondages avec les personnes clés](#)
- › Annexe 4 : [Banque de questions de sondage](#)
- › Annexe 5 : [Outils d'évaluation des systèmes d'énergie et du marché](#)
- › Annexe 5a : [Exemple d'outil pour le marché : Disposition à payer et proposition de valeur \(de l'Ouganda\)](#)
- › Annexe 6 : [Liste des analyses éthiques pour les évaluations relatives à l'énergie inclusive](#)
- › Annexe 7 : [Analyse des évaluations et outils d'information](#)

Concevoir des outils et des modèles :

- › Annexe 8 : [Exemple et modèle d'analyse des réponses](#)
- › Annexe 9 : [Exemple de théorie du changement](#)

Outils de mise en œuvre :

- › Annexe 10 : [Fiche de conseils pour cibler l'accès à l'énergie inclusive](#)
- › Annexe 10 b : [Fiche de conseils : Subventions intelligentes](#)
- › Annexe 11 : [Les solutions d'éclairage individuel, domestique et communautaire de l'Oxfam](#)
- › Annexe 12 : [Menu des indicateurs et modèle de set d'indicateurs](#)
- › Annexe 13 : [Exemples d'indicateurs de projet](#)
- › Annexe 14 : [Exemple d'outil d'évaluation initiale et finale \(D'Afghanistan\)](#)

Autres ressources :

- › Annexe 15 : [L'énergie inclusive, définitions et termes supplémentaires](#)

ENDNOTES

- 1 L'objectif de développement durable 7 des Nations Unies vise à garantir l'accès de tous à des services énergétiques, fiables, durables et modernes à un coût abordable. Plus d'informations sur les objectifs ici : <https://sustainabledevelopment.un.org/sdg7>
- 2 Global Plan of Action for Sustainable Energy Solutions in Situations of Displacement, site Internet : <https://www.humanitarianenergy.org/>
- 3 <https://www.unhcr.org/en-us/clean-energy-challenge.html>
- 4 <https://www.mercycorps.org/research-resources/what-we-know-about-energy-gender-and-gbv-emergencies>
- 5 <https://gbvguidelines.org/en/>
- 6 <https://gbvguidelines.org/en/pocketguide/>
- 7 <https://www.chathamhouse.org/sites/default/files/publications/research/2019-03-29-EnergyProgrammeVAWG.pdf>
- 8 Lahn, G. et Grafham, O. (2015). Rapport de Chatham House pour la Moving Energy Initiative - Heat, Light and Power for Refugees: Saving Lives, Reducing Costs
- 9 https://trackingsdg7.esmap.org/data/files/download-documents/2019-tracking_sdg7-execsumm-withoutembargoed.pdf
- 10 <https://www.energia.org/who-we-are/case-gender-perspective-energy-access/>
- 11 <https://esmap.org/sites/default/files/resources-document/The%20Gender%20Energy%20Poverty%20Nexus.pdf>
- 12 Ibid.
- 13 <https://www.chathamhouse.org/sites/default/files/publications/research/2019-03-29-EnergyProgrammeVAWG.pdf>
- 14 Tanja Winther, Margaret N. Matinga, Kirsten Ulsrud & Karina Standal (2017). Women's empowerment through electricity access: scoping study and proposal for a framework of analysis. *Journal of Development Effectiveness*, 9:3, 389-417, DOI:
- 15 Ibid.
- 16 Ibid.
- 17 Rosenberg-Jansen, S. (2018) Research in Brief: Refugee Energy. University of Oxford. <https://www.rsc.ox.ac.uk/publications/research-in-brief-refugee-energy>
- 18 À titre d'exemple, consultez la Stratégie mondiale pour l'énergie durable 2019-2024 de l'UNHCR
- 19 <https://www.irena.org/>
- 20 Van Dorp, M., 2009. Dealing with Energy Needs in Humanitarian Crisis Response Operations: A Quick Scan of Policies and Best practices of Humanitarian Aid Organisations and Potential Alternative Energy Sources and Technologies. Institute for Environmental Security (IES) and IUCN.
- 21 https://unitar.org/sites/default/files/media/file/gpa_framework_final-compressed.pdf
- 22 Des systèmes de niveaux et d'objectifs distincts existent sur les objectifs pour la cuisson propre et l'accès à l'électricité.
- 23 Pour plus d'informations sur les niveaux d'accès à l'énergie, consulter <https://www.esmap.org/node/55526> et <https://www.worldbank.org/en/topic/energy/publication/energy-access-redefined>
- 24 <https://openknowledge.worldbank.org/bitstream/handle/10986/24368/Beyond0connect0d000technical0report.pdf?sequence=1&isAllowed=y>
- 25 Il existe de nombreuses sous catégories au sein des différents niveaux (pour l'électricité et la cuisine à usage domestique, l'accès des communautés à des services tels que l'éclairage public). Dans ce cadre, les différents niveaux font référence à différents appareils et niveaux de puissance. Par exemple, le niveau 3 d'accès à l'électricité (largement considéré comme le niveau minimum pour l'électricité moderne) est atteint lorsque les consommateurs disposent d'au moins 1,0 kWh par jour et par ménage, au moins huit heures par jour et trois heures par nuit. Cette puissance est suffisante pour l'éclairage complet, le chargement d'un téléphone, la télévision, l'alimentation d'un ventilateur et c'est assez d'électricité pour les appareils de moyenne puissance (comme les bouilloires). Pour les cuisinières, c'est beaucoup plus complexe, car le classement en niveaux tient à la fois compte du type de combustible utilisé et de la façon de le consommer, c'est-à-dire du type de cuisinière. En règle générale, ce n'est qu'au niveau 4 dans la catégorie des cuisinières à émission intérieure que les cuisinières auront un impact positif sur la santé et l'environnement des utilisateurs domestiques. Des systèmes de niveaux et d'objectifs distincts existent sur les objectifs pour la cuisson propre et l'accès à l'électricité.
- 26 <https://www.unhcr.org/5db16a4a4.pdf>
- 27 Lahn, G. et Grafham, O. (2015). Rapport de Chatham House pour la Moving Energy Initiative - Heat, Light and Power for Refugees: Saving Lives, Reducing Costs

- 28 Rosenberg-Jansen, S. (2020). Leaving No-one Behind: Global Governance of Energy in the Humanitarian Sector <https://www.routledge.com/Energy-Access-and-Forced-Migration-1st-Edition/Grafham/p/book/9781138543386>
- 29 UNHCR. (n.d.). Âge, genre et diversité (AGD) - UNHCR | Emergency Handbook. Disponible sur <https://emergency.unhcr.org/entry/250649/age-gender-and-diversity-agd>
- 30 Ibid
- 31 UNHCR. (n.d.). Âge, genre et diversité (AGD) - UNHCR | Emergency Handbook. Disponible sur <https://emergency.unhcr.org/entry/250649/age-gender-and-diversity-agd>
- 32 Davis, K. (2008) 'Intersectionality as buzzword: a sociology of science perspective on what makes a feminist theory useful' *Feminist Theory* 9(1): 67-85
- 33 Inter-Agency Standing Committee. (2015). Directives pour l'intégration d'interventions ciblant la violence basée sur le genre dans l'action humanitaire Réduction des risques, promotion de la résilience et aide au relèvement Disponible sur https://gbvguidelines.org/wp/wp-content/uploads/2015/09/2015-IASC-Gender-based-Violence-Guidelines_lo-res.pdf
- 34 <http://www.inclusioncharter.org/>
- 35 Adapté de : Tanja Winther, Margaret N. Matinga, Kirsten Ulsrud & Karina Standal (2017) Women's empowerment through electricity access: scoping study and proposal for a framework of analysis, *Journal of Development Effectiveness*, 9:3, 389-417
- 36 <https://www.lightingglobal.org/resource/procurement-of-stand-alone-solar-kits-for-humanitarian-aid/>
- 37 Pour plus d'informations, veuillez consulter Shining a Light: How lighting in or around sanitation facilities affects the risk of gender-based violence in camps and LIGHTING THE WAY Lighting, sanitation and the risk of gender-based violence in Omugo extension camp, Uganda.
- 38 Pour plus d'informations, veuillez consulter Shining a Light: How lighting in or around sanitation facilities affects the risk of gender-based violence in camps and LIGHTING THE WAY Lighting, sanitation and the risk of gender-based violence in Omugo extension camp, Uganda.
- 39 Pour plus d'informations, veuillez consulter JORDAN IMPACTS OF ELECTRICITY: PARTICIPATORY IMPACT ASSESSMENT OF ELECTRICITY ACCESS IN ZAATARI AND AZRAQ CAMPS DECEMBER 2018
- 40 Consulter Global Strategy for Safe Access to Fuel and Energy (2014-2018) de l'UNHCR pour plus d'informations.
- 41 Pour une étude normale, la meilleure pratique consiste à inclure des personnes handicapées appartenant aux mêmes groupes d'âge et de sexe. Cependant, les études qui travaillent sur les risques de VBG et les solutions pour y remédier ciblent des groupes communautaires marginalisés et appellent donc à des consultations séparées. Il sera peut-être également nécessaire de constituer les groupes de discussion des personnes handicapées en fonction de leur problème fonctionnel (audition, vision, mobilité, cognition, traitements, etc.) pour se concentrer sur les problèmes d'accès et les possibilités offertes par des solutions énergétiques spécifiques.
- 42 Notez que certaines catégories peuvent se chevaucher. C'est le cas, par exemple, de nombreuses activités commerciales ou de subsistance (en particulier chez les femmes) qui ont lieu à domicile et pas dans un local séparé.
- 43 Adapté à partir du Guide de ressources sur le développement des systèmes de marché de Mercy Corps (2019)
- 44 Résumé du financement technologique des systèmes d'éclairage solaires au Sahel : Burkina Faso : <https://mei.chathamhouse.org/file/2249/download?token=d-mcXRLa> ; La situation en matière d'énergie dans la camp de réfugiés de Goudoubo au Burkina Faso : <https://www.chathamhouse.org/sites/default/files/publications/research/2016-05-19-mei-energy-situation-goudoubo-refugee-camp-vianello.pdf>; Pioneering Market Systems for Energy Access in Humanitarian Settings - Burkina Faso: <https://mei.chathamhouse.org/file/2427/download?token=vt2XbNQe>
- 45 <https://www.nytimes.com/2019/02/02/world/asia/japan-working-mothers.html>
- 46 https://www.irena.org/-/media/Files/IRENA/Agency/Publication/2019/Dec/IRENA_Refugee_settlements_2019.pdf
- 47 <https://reliefweb.int/sites/reliefweb.int/files/resources/study-coordination-humanitarian-clusters-alnap-2015.pdf>
- 48 Le panier de dépenses minimales (PDL) est un outil utilisé par les acteurs de l'aide en espèces et en bons (AEB) pour aider au calcul du montant à transférer d'une subvention en espèces polyvalente ou multisectorielle, contribuer à une meilleure analyse et un meilleur suivi de la vulnérabilité et améliorer la collaboration. Plus de conseils à propos de l'élaboration de PDM sont disponibles auprès du Cash Learning Partnership..

CONTACT

SARA MURRAY
Mercy Corps
smurray@mercycorps.org

TENZIN MANELL
Women's Refugee Commission
TenzinM@WRCommission.org

About Mercy Corps

Mercy Corps is a leading global organization powered by the belief that a better world is possible. In disaster, in hardship, in more than 40 countries around the world, we partner to put bold solutions into action — helping people triumph over adversity and build stronger communities from within. Now, and for the future.



45 SW Ankeny Street
Portland, Oregon 97204
888.842.0842

mercycorps.org